



# Νέοι Απόφοιτοι ΕΜΠ και Αγορά Εργασίας

Έρευνα για την ένταξη στην αγορά εργασίας και την επαγγελματική εξέλιξη των νέων αποφοίτων του ΕΜΠ (2002 - 2010)



Ευρωπαϊκή Ένωση  
Ευρωπαϊκό Κοινωνικό Ταμείο



ΕΠΙΧΕΙΡΗΣΙΑΚΟ ΠΡΟΓΡΑΜΜΑ  
ΕΚΠΑΙΔΕΥΣΗ ΚΑΙ ΔΙΑ ΒΙΟΥ ΜΑΘΗΣΗ  
*επένδυση στην κοινωνία της γνώσης*  
ΥΠΟΥΡΓΕΙΟ ΠΑΙΔΕΙΑΣ ΚΑΙ ΘΡΗΣΚΕΥΜΑΤΩΝ  
ΕΙΔΙΚΗ ΥΠΗΡΕΣΙΑ ΔΙΑΧΕΙΡΙΣΗΣ

Με τη συγχρηματοδότηση της Ελλάδας και της Ευρωπαϊκής Ένωσης



ΕΣΠΑ  
2007-2013  
πρόγραμμα για την ανάπτυξη  
ΕΥΡΩΠΑΪΚΟ ΚΟΙΝΩΝΙΚΟ ΤΑΜΕΙΟ



1. Εισαγωγή
2. Δείγμα και δημογραφικά χαρακτηριστικά
3. Εκπαίδευση
4. Πρώτη εργασία
5. Σημερινή κατάσταση εργασίας
6. Μισθωτή απασχόληση και επιχειρηματικότητα
7. Αντιλήψεις και στάσεις



## Εισαγωγή – Προηγούμενες έρευνες του Γραφείου Διασύνδεσης ΕΜΠ (1/2)

Σημαντικό και ουσιαστικό εργαλείο για:

- Την παρακολούθηση της ένταξης των αποφοίτων του ΕΜΠ στην αγορά εργασίας.
- Την παρακολούθηση της διαχρονικής μεταβολής των εξεταζόμενων χαρακτηριστικών.
- Την καταγραφή νεοεμφανιζόμενων στοιχείων.



## Εισαγωγή – Προηγούμενες έρευνες του Γραφείου Διασύνδεσης ΕΜΠ (2/2)

1. «Μελέτη Επαγγελματικών Χαρακτηριστικών των Διπλωματούχων Μηχανικών του ΕΜΠ, Συγκριτικά και στατιστικά στοιχεία», Γραφείο Διασύνδεσης ΕΜΠ- Ελένη Πασπαλιάρη), 1998.
2. «Η Απορρόφηση των Μηχανικών του ΕΜΠ στην αγορά εργασίας», σε συνεργασία με το Εργαστήριο Βιομηχανικής και Ενεργειακής Οικονομίας (ΕΒΕΟ) του ΕΜΠ και το Εθνικό Ινστιτούτο Εργασίας (ΕΙΕ), 2000.
3. «Το ΕΜΠ και η αγορά εργασίας: Έρευνα για την ένταξη στην αγορά εργασίας και την επαγγελματική εξέλιξη των Νέων Αποφοίτων (1996-2001) του ΕΜΠ», 2005.
4. «Έρευνα για την Εκπαίδευση και την Επαγγελματική Διαδρομή των Αποφοίτων της Περιόδου 1980-2004 της Σχολής Μηχανικών Μεταλλείων Μεταλλουργών», 2007.
5. «Έρευνα για την επαγγελματική ένταξη των αποφοίτων της ΣΕΜΦΕ», 2008.
6. «Ο Νέος Μηχανικός στην αγορά εργασίας. Οι ανάγκες και οι προσδοκίες των επιχειρήσεων», 2001.
7. «Έρευνα για την Απασχόληση των Διπλωματούχων Μηχανικών», σε συνεργασία με το ΤΕΕ, 2006.



## Εισαγωγή – Συντελεστές έρευνας πεδίου (1/2)

### **Επιστημονική ευθύνη:**

Κουλουμπή Νίκη, Ομότιμη Καθηγήτρια ΕΜΠ, Επιστημονική Υπεύθυνη Γραφείου Διασύνδεσης - Εξυπηρέτησης Φοιτητών και Νέων

### **Στατιστική επεξεργασία υλικού, σύνταξη έκθεσης:**

Κατημερτζόγλου Πέτρος, Μηχανολόγος Μηχανικός ΕΜΠ, Υποψήφιος Δρ. ΕΜΠ

### **Ερευνητική ομάδα:**

Δαμίγος Δημήτρης, Επίκουρος Καθηγητής ΕΜΠ

Κυριάκη Κούλη, Καθηγήτρια ΕΜΠ

Κουλουμπή Νίκη, Ομότιμη Καθηγήτρια ΕΜΠ

Μανδaráκα Μαρία, Πρ. Αναπληρώτρια Καθηγήτρια ΕΜΠ

Μονεμβασίτου Αλέκα, Καθηγήτρια ΕΜΠ

Πασπαλιάρη Ελένη, Υπεύθυνη Γραφείου Διασύνδεσης - Εξυπηρέτησης Φοιτητών και Νέων Αποφοίτων ΕΜΠ, Υποψήφια Δρ. Παντείου Πανεπιστημίου

Πρωτόγερου Αιμιλία, Δρ. Χημικός Μηχανικός ΕΜΠ

Αλαβάνος Γιάννης, Πρόεδρος ΙΕΚΕΜ ΤΕΕ

Ζιώμας Δημήτρης, Ερευνητής, Επιστημονικός Υπεύθυνος Παρατηρητηρίου της Κοινωνικής Οικονομίας ΕΚΚΕ

Δρ. Κονταξής Θανάσης, Μέλος Επιστημονικής Επιτροπής ΙΕΚΕΜ-ΤΕΕ

Δρ. Χατζαντώνης Δημήτρης, Εμπειρογνώμονας



## Εισαγωγή – Συντελεστές έρευνας πεδίου (2/2)

### Συντονισμός της έρευνας πεδίου:

Βελάνας Σπύρος, Μηχανολόγος Μηχανικός ΕΜΠ, Υποψήφιος Διδάκτωρ ΕΜΠ

Κώτσιος Βάιος, Υποψήφιος Διδάκτωρ ΕΜΠ, ΜΔΕ ΕΜΠ, ΜΔΕ Πανεπιστήμιο Αιγαίου

### Ομάδα συνεντευκτών:

Η έρευνα πεδίου πραγματοποιήθηκε με τηλεφωνικές συνεντεύξεις από ομάδα φοιτητών/τριων του Ιδρύματος που εκπαιδεύτηκε ειδικά για το σκοπό αυτό και λειτούργησε με μεθοδικότητα, συνέπεια και αποτελεσματικότητα. Στην ομάδα αυτή συμμετείχαν οι:

Αγγέλου Ιωάννα

Βασιλακοπούλου Χαραλαμπία

Δεσποτέλης Κωνσταντίνος

Καλογεράκη Μαριάννα

Κιορπελίδη Στέλλα

Κώνστα Αγγελική

Μπακάλη Ελένη

Παναγιωτοπούλου Αφροδίτη

Προκόπου Κατερίνα

Φωστηροπούλου Μαρία

Αλεξάνδρου Αλέξανδρος

Βέργος Κωνσταντίνος

Ευαγγελόπουλος Βασίλης

Καμαρέτσου Ελένη

Κοντολάτης Ευστάθιος

Λάγκας Νικολός Ορέστης

Ντούξη Ιωάννα

Παπαθεοδώρου Φραντσέσκο

Σκρούμπελου Κατερίνα

Αποστολόπουλος Ιωάννης

Δασκάλου Ολυμπία

Καζάζης Αλέξανδρος

Κανίδη Μαρία

Κρεμμύδα Ελένη

Μακρή Αντιγόνη

Οφλίδη Γενοβέφα

Πατερομιχελάκη Ιωάννα Μαρία

Σταρίδα Δήμητρα



## Εισαγωγή - **Αντικείμενο και στόχοι έρευνας**

1. Η ανάλυση και καταγραφή των χαρακτηριστικών απασχόλησης και του τρόπου ένταξης στην αγορά εργασίας των διπλωματούχων μηχανικών του ΕΜΠ:
  - Με άδεια άσκησης επαγγέλματος από το 2002 έως το 2010.
  - Των αποφοίτων της ΣΕΜΦΕ από το 2004 έως το 2010.
2. Η διερεύνηση και ανάδειξη των επιπτώσεων της οικονομικής κρίσης στον υπό μελέτη πληθυσμό, με:
  - Ένταξη στο ερωτηματολόγιο σχετικών ερωτήσεων.
  - Διεύρυνση του χρονικού ορίζοντα για την επιλογή του δείγματος σε 9 έτη (2002-2010).
3. Η παρουσίαση των ευρημάτων της παρούσας έρευνας σε σχέση με αυτά των προηγούμενων σχετικών μελετών, ώστε:
  - Να είναι εφικτή η συγκριτική ανάλυση των εκπαιδευτικών και επαγγελματικών χαρακτηριστικών των διπλωματούχων μηχανικών του ΕΜΠ από το 1991 μέχρι και σήμερα.
  - Να αναδειχθούν οι αντιλήψεις που έχουν διαμορφώσει οι απόφοιτοι του ΕΜΠ σε ζητήματα που συνδέονται με τις σπουδές και την εργασία.
  - Να αξιολογηθεί συνολικά η σημερινή κατάσταση και συγκριτικά με τα προηγούμενα χρόνια.



1. Εισαγωγή
2. Δείγμα και δημογραφικά χαρακτηριστικά
3. Εκπαίδευση
4. Πρώτη εργασία
5. Σημερινή κατάσταση εργασίας
6. Μισθωτή απασχόληση και επιχειρηματικότητα
7. Αντιλήψεις και στάσεις



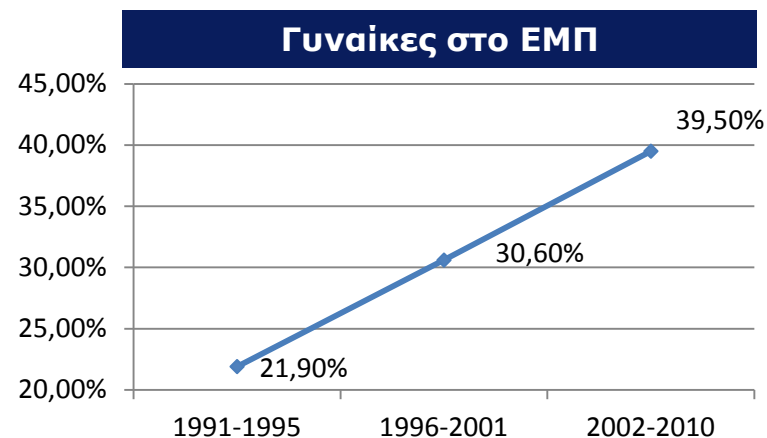
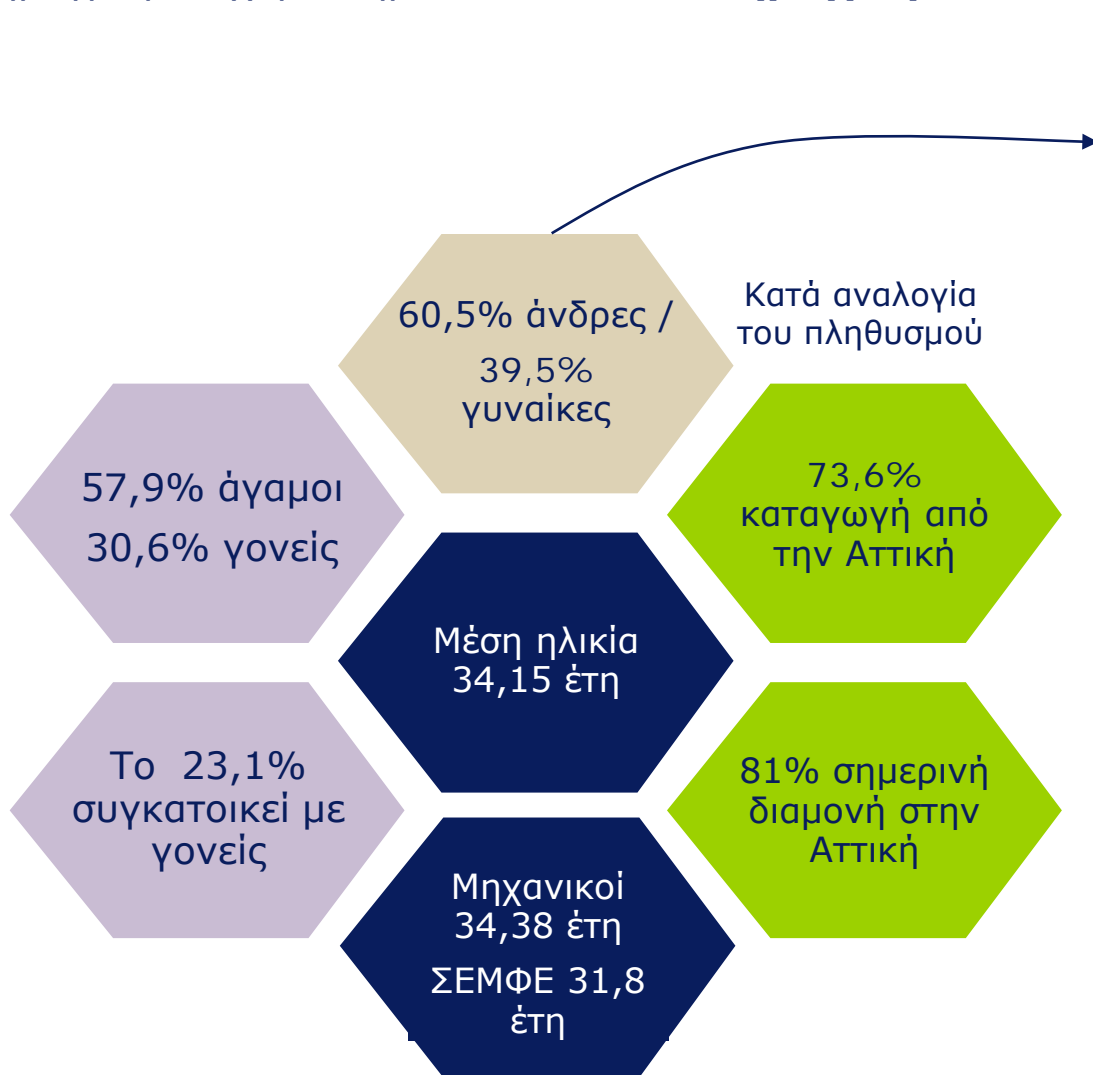


## Εισαγωγή - Ταυτότητα έρευνας

<b>Συνολικός πληθυσμός ενδιαφέροντος</b>	▶ 10916 διπλωματούχοι (9975 μηχανικοί '02-'10 και 941 απόφοιτοι ΣΕΜΦΕ '04-'10)
<b>Περίοδος συλλογής δεδομένων</b>	▶ Απρίλιος & Μάιος 2015
<b>Πλήθος τηλεφωνικών επαφών</b>	▶ 7818
<b>Τελικό δείγμα</b>	▶ 1783 διπλωματούχοι (1623 μηχανικοί και 160 απόφοιτοι ΣΕΜΦΕ)
<b>Βαθμός απόκρισης</b>	▶ 22,8%
<b>Βαθμός &amp; διάστημα εμπιστοσύνης</b>	▶ 95% / 2,12
<b>Κάτοικοι εξωτερικού (εκτός δείγματος)</b>	▶ 8,4%
<b>Λογισμικά</b>	▶ Limesurvey, SPSS v20



## Δημογραφικά χαρακτηριστικά – Γενικά δημογραφικά





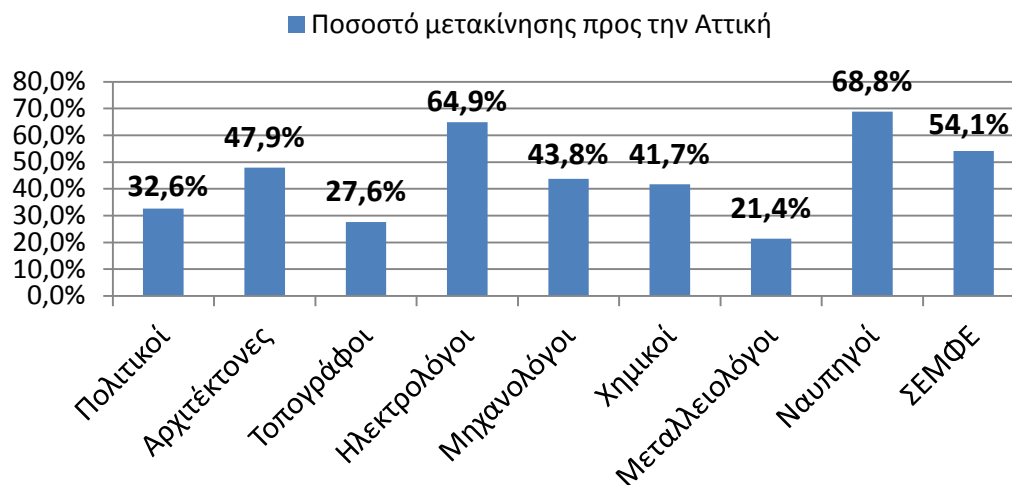
## Δημογραφικά χαρακτηριστικά – Μετεγκατάσταση για λόγους εργασίας

Οι διπλωματούχοι με καταγωγή από την Αττική παραμένουν στην Αττική και μετά την αποφοίτηση σε ποσοστό 93,8%.

Το 44,9% των διπλωματούχων με καταγωγή από την επαρχία παραμένει στην Αττική για λόγους εργασίας.

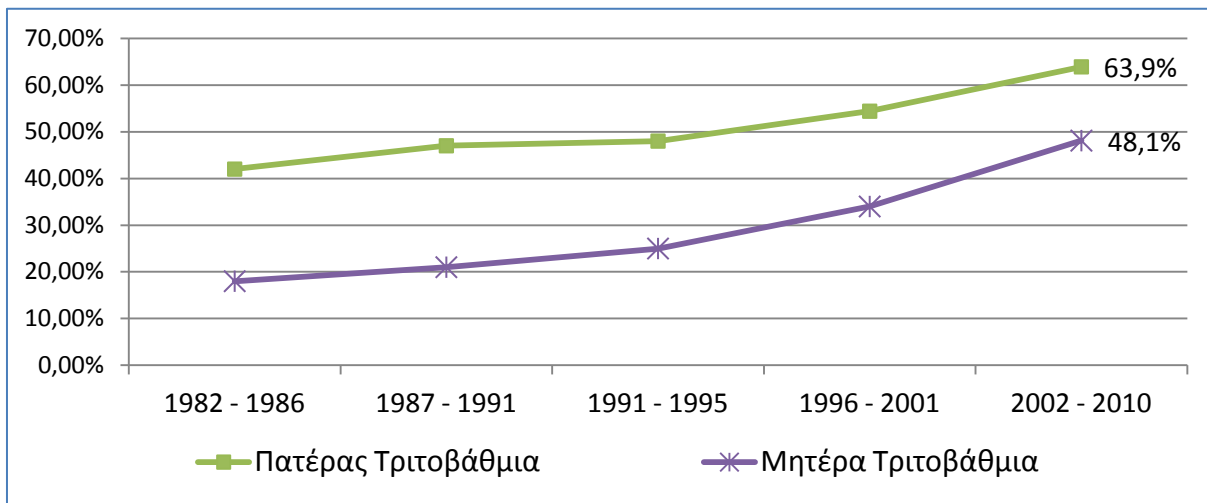
Μεταξύ των διπλωματούχων με καταγωγή από την επαρχία:

- στην Αθήνα παραμένουν κυρίως εκείνοι που βρίσκουν μισθωτή απασχόληση (60,4%),
- οι ελεύθεροι επαγγελματίες φεύγουν από την Αθήνα κατά 78,2%





## Δημογραφικά χαρακτηριστικά – Επίπεδο εκπαίδευσης γονέων και γονείς μηχανικοί



Συνδυάζοντας το επίπεδο εκπαίδευσης του πατέρα και της μητέρας, προκύπτει πως:

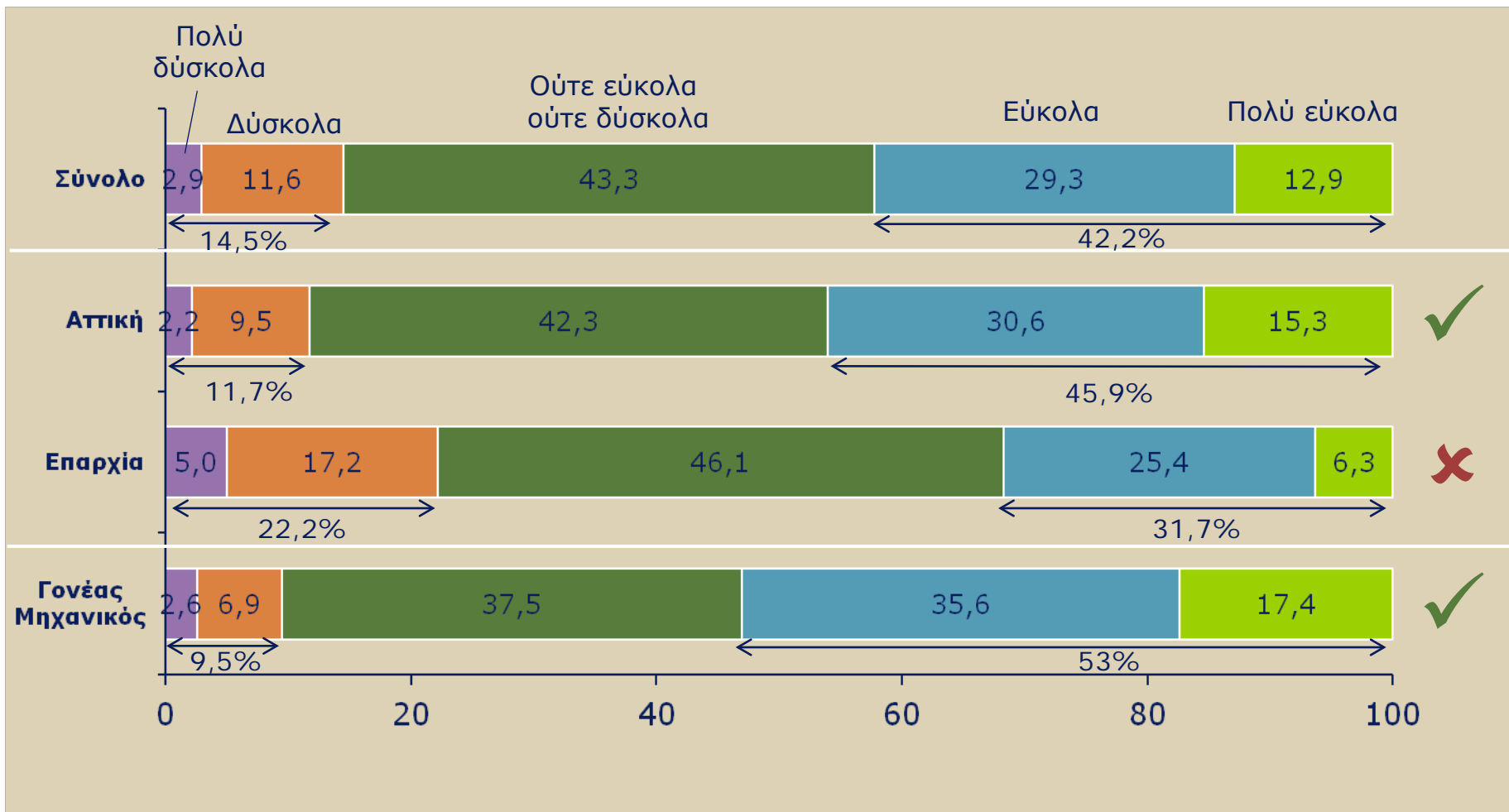
- Το 57,5% έχει τουλάχιστον ένα γονέα με ανώτατη εκπαίδευση και το 32,1% έχει και τους δύο γονείς με ανώτατη εκπαίδευση (απόφοιτοι ΑΕΙ ή/ και μεταπτυχιακό).
- Το 72,6% έχει τουλάχιστον ένα γονέα με τριτοβάθμια εκπαίδευση και το 40% έχει και τους δύο γονείς με τριτοβάθμια εκπαίδευση κάθε μορφής (Μεταπτυχιακό, ΑΕΙ, ΤΕΙ).

Το ποσοστό των διπλωματούχων του ΕΜΠ με γονείς μηχανικούς αυξανόταν μέχρι τα μέσα περίπου της δεκαετίας του '90 και παραμένει πρακτικά σταθερό από τότε.





### Δημογραφικά χαρακτηριστικά – Αντιμέτωπιση οικογενειακών οικονομικών υποχρεώσεων

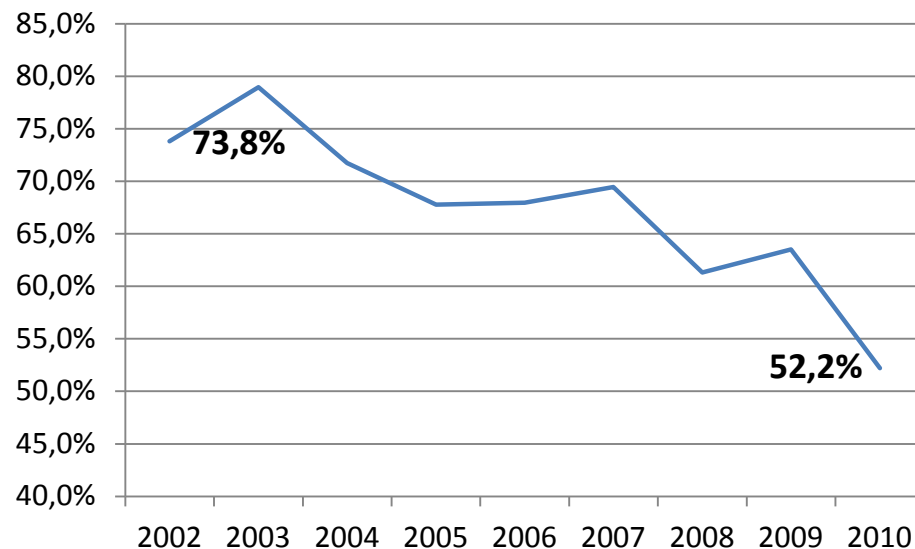




## Δημογραφικά χαρακτηριστικά – **Αυτοδύναμη αντιμετώπιση πρώτων ασφαλιστικών εισφορών προς το ΤΣΜΕΔΕ**

Το **92,3%** των διπλωματούχων εγγράφεται στο ΤΕΕ εντός ενός ημερολογιακού έτους από το έτος αποφοίτησης, κατά προσέγγιση, σε **ηλικία περίπου 25 ετών**.

Ειδικότητα	1996 - 2001	2002 - 2010
Πολιτικοί	81,1%	64,5%
Αρχιτέκτονες	79,4%	60,3%
Τοπογράφοι	81,4%	69,2%
Ηλεκτρολόγοι	86,1%	71,5%
Μηχανολόγοι	69,4%	70,4%
Χημικοί	87,9%	68,2%
Μεταλλειολόγοι	90,1%	70,6%
Ναυπηγοί	92,0%	78,4%
<b>Σύνολο ΕΜΠ</b>	<b>82,1%</b>	<b>68,1%</b>



Η αυξανόμενη αδυναμία των νέων μηχανικών να αντιμετωπίσουν αυτοδύναμα τις ασφαλιστικές εισφορές τους αποδίδεται σε 2 βασικούς παράγοντες:

- στην κρίση της ελληνικής οικονομίας που αναμφίβολα επηρεάζει την επαγγελματική αποκατάσταση και τις αμοιβές των εργαζόμενων
- στην καθυστέρηση της ενσωμάτωσης αρκετών αποφοίτων στον παραγωγικό ιστό λόγω μεταπτυχιακών σπουδών



## Δημογραφικά χαρακτηριστικά – Αυτοδύναμη αντιμετώπιση σημερινών ασφαλιστικών εισφορών

Οι εργαζόμενοι παρουσιάζουν αυτοδύναμη κάλυψη σε ποσοστό 78% σε αντίθεση με τους άνεργους και τους μη ενεργούς που παρουσιάζουν ποσοστό περίπου 40%.

Οι παλαιότεροι μηχανικοί του δείγματος (με άδεια το 2002) εμφανίζουν το μεγαλύτερο ποσοστό (83,8%) και οι νεώτεροι (με άδεια το 2010) το μικρότερο (69,9%).

Μεταξύ των διπλωματούχων των ενδιάμεσων ετών δεν εμφανίζονται σημαντικές διαφορές. Επομένως τα έτη προϋπηρεσίας των μηχανικών δεν φαίνεται να αποτελούν σημαντικό παράγοντα.

Η αυτοδύναμη κάλυψη των ασφαλιστικών εισφορών δεν επηρεάζεται από τα έτη εγγραφής στο ΤΕΕ και την οικονομική κατάσταση των γονέων.

Ειδικότητα	Αυτοδύναμη κάλυψη σημερινών εισφορών (διαφορά μεταξύ σημερινών και πρώτων εισφορών)
Πολιτικοί	74,0% (9,5)
Αρχιτέκτονες ✘	62,0% (1,7)
Τοπογράφοι	75,4% (6,2)
Ηλεκτρολόγοι	76,5% (4,9)
Μηχανολόγοι	79,1% (8,7)
Χημικοί	76,3% (8,1)
Μεταλλειολόγοι	71,4% (0,8)
Ναυπηγοί ✔	85,2% (6,8)
<b>Σύνολο</b>	<b>74,3% (6,2)</b>



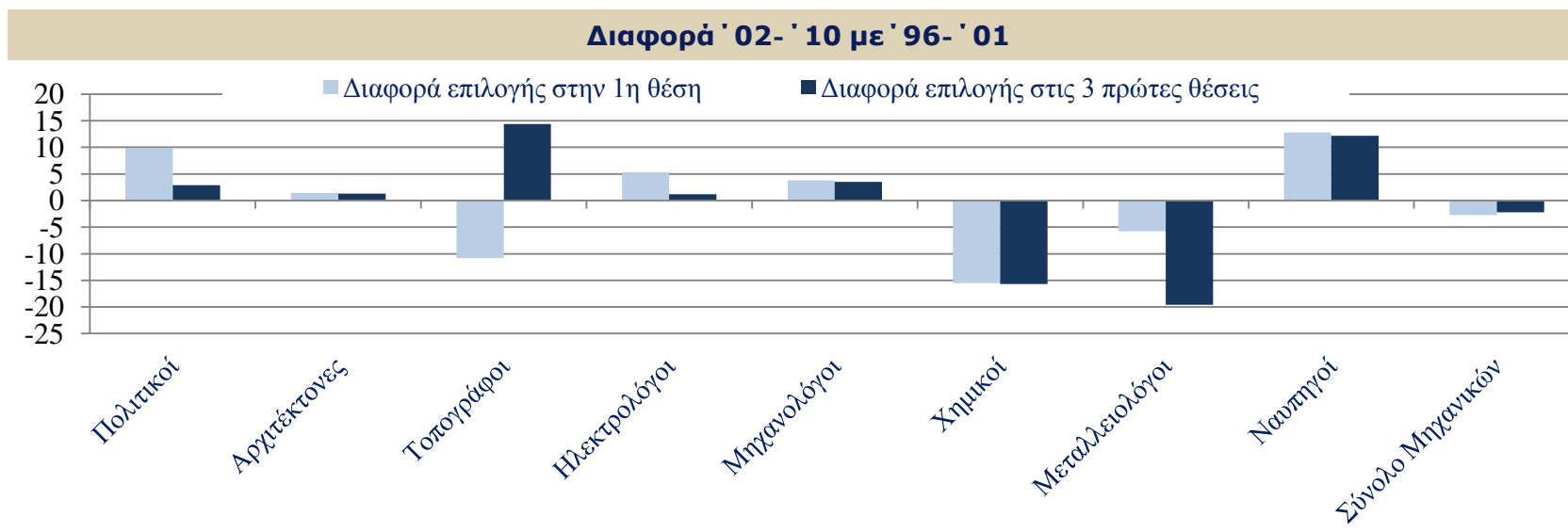
1. Εισαγωγή
2. Δείγμα και δημογραφικά χαρακτηριστικά
3. Εκπαίδευση
4. Πρώτη εργασία
5. Σημερινή κατάσταση εργασίας
6. Μισθωτή απασχόληση και επιχειρηματικότητα
7. Αντιλήψεις και στάσεις





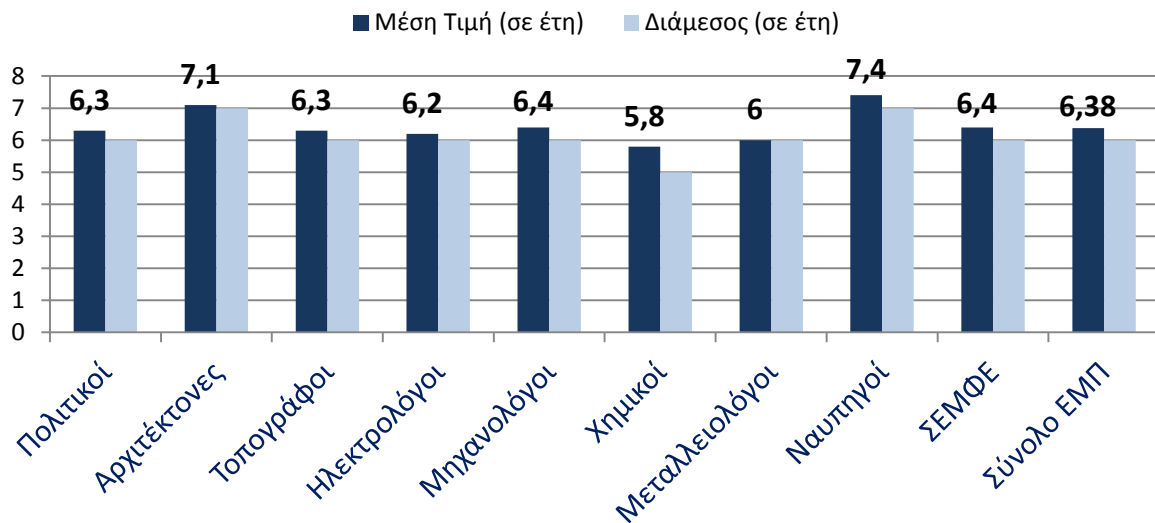
## Εκπαίδευση – Σειρά προτίμησης Σχολής εισαγωγής

Σχολή	Σειρά προτίμησης (δήλωση Σχολής στο μηχανογραφικό δελτίο)			
	1 <sup>η</sup>	2 <sup>η</sup> - 3 <sup>η</sup>	4 <sup>η</sup> - 5 <sup>η</sup>	>5 <sup>η</sup>
Πολιτικοί	74,3%	20,6%	3,5%	1,6%
Αρχιτέκτονες	95,3%	4,2%	,0%	,5%
Τοπογράφοι	6,2%	55,9%	15,5%	22,4%
Ηλεκτρολόγοι	94,6%	5,0%	,4%	,0%
Μηχανολόγοι	44,9%	47,7%	3,7%	3,7%
Χημικοί	40,8%	35,5%	15,6%	8,1%
Μεταλλειολόγοι	6,0%	17,1%	18,8%	58,1%
Ναυπηγοί	43,4%	36,1%	12,0%	8,4%
ΣΕΜΦΕ	40,8%	33,8%	10,2%	15,3%
<b>Σύνολο</b>	<b>56,1%</b>	<b>26,6%</b>	<b>7,4%</b>	<b>9,9%</b>





## Εκπαίδευση – Διάρκεια φοίτησης και βαθμός διπλώματος ΕΜΠ



Σε στατιστικό επίπεδο:

- οι Αρχιτέκτονες και οι Ναυπηγοί παρουσιάζουν σημαντικά μεγαλύτερη διάρκεια φοίτησης,
- οι Χημικοί σημαντικά μικρότερη διάρκεια φοίτησης
- όλες οι υπόλοιπες Σχολές έχουν παρόμοια διάρκεια φοίτησης.

Ειδικότητα	Βαθμός εμπιστοσύνης 95%*			
	1	2	3	4
Μηχανολόγοι	7,080			
Πολιτικοί	7,097			
Τοπογράφοι	7,103			
Ναυπηγοί	7,151			
ΣΕΜΦΕ		7,275		
Μεταλλειολόγοι			7,394	
Χημικοί			7,491	
Ηλεκτρολόγοι			7,554	
Αρχιτέκτονες				8,011
Sig.	,969	,100	,209	1,000

—Οι Αρχιτέκτονες παρουσιάζουν διαχρονικά τους υψηλότερους βαθμούς αποφοίτησης μεταξύ των Σχολών του ΕΜΠ.

—Οι 4 Σχολές που τοποθετούνται στην ομάδα 1 (Μηχανολόγοι, Πολιτικοί, Τοπογράφοι και Ναυπηγοί) αποτελούν παραδοσιακά τις Σχολές με τις χαμηλότερες βαθμολογίες.

—Μεγάλη διάρκεια φοίτησης οδηγεί σε μικρότερο βαθμό διπλώματος (Pearson -0.306, sig. =,000).

—Οι γυναίκες παρουσιάζουν υψηλότερες βαθμολογίες από τους άντρες (7,51 έναντι 7,28)



## Εκπαίδευση – **Εργασία στο αντικείμενο της ειδικότητας κατά τη διάρκεια των προπτυχ. σπουδών**

Το **66,7%** των σπουδαστών αποφοιτά από το ΕΜΠ έχοντας προϋπηρεσία στο αντικείμενο της ειδικότητας του, είτε μέσω της πρακτικής άσκησης, είτε μέσω άλλης εργασίας είτε ακόμα και από το συνδυασμό των δύο τύπων απασχόλησης.

### Πρακτική άσκηση

- Το 39,8% συμμετείχε, το 38,9% δεν συμμετείχε παρόλο που είχε τη δυνατότητα, το 21,3% δεν είχε τη δυνατότητα
- Χημικοί και Μεταλλειολόγοι (100%), ΣΕΜΦΕ (71,3%), Ναυπηγοί (47,7%), Τοπογράφοι (45,3%), Μηχανολόγοι (33,5%)

- Το 61% των συμμετεχόντων αξιολόγησε με θετικό ή πολύ θετικό τρόπο το πρόγραμμα πρακτικής άσκησης

#### Υψηλές αξιολογήσεις

Τοπογράφοι (3,34/4)

Ναυπηγοί (3,22/4)

Μεταλλειολόγοι (3,05/4)

#### Χαμηλές αξιολογήσεις

Μηχανολόγοι (2,72/4)

Χημικοί (2,56/4)

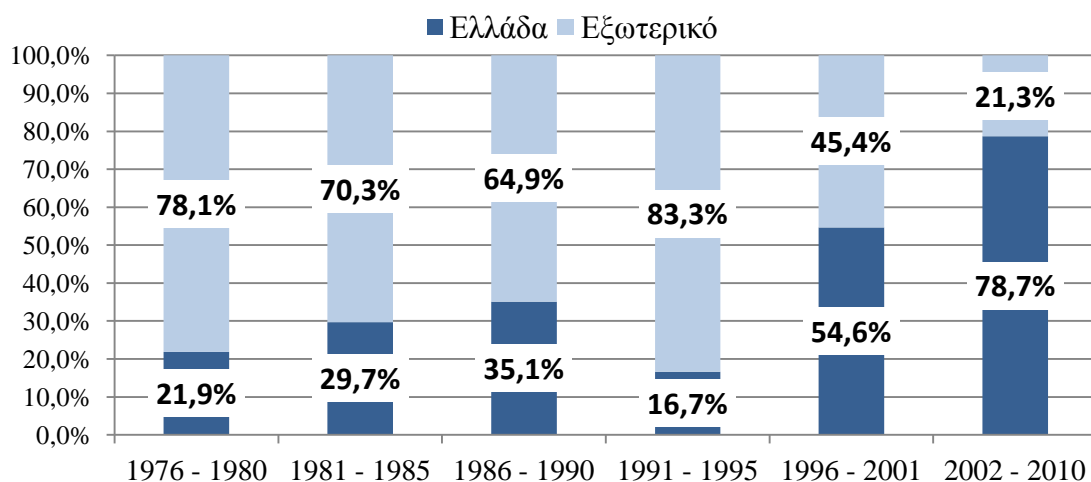
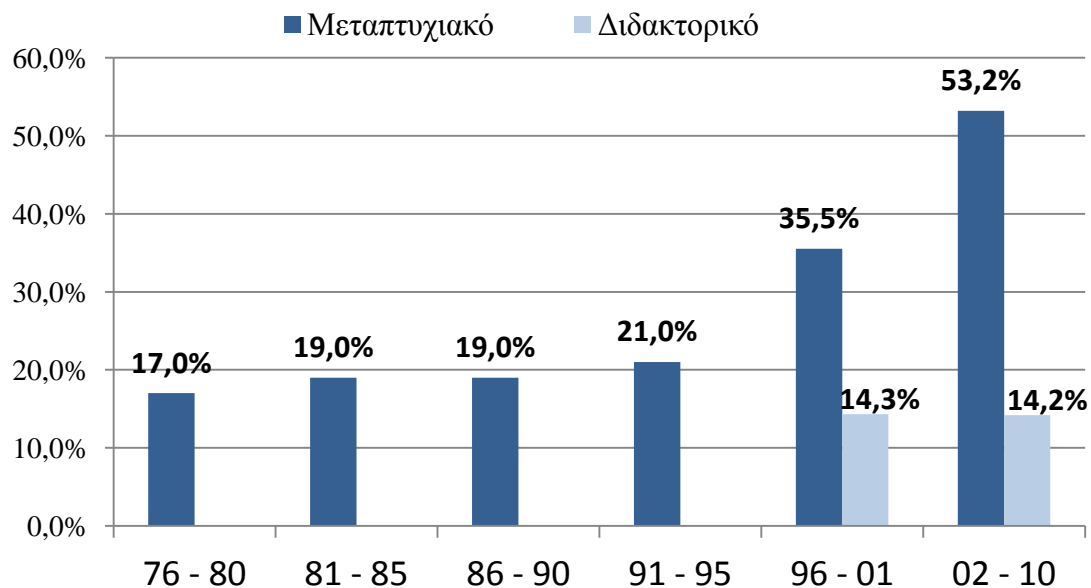
ΣΕΜΦΕ (2,31/4)

### Εργασία εκτός πρακτικής

Ειδικότητα	'96- '01	'02- '10	Διαφορά (σε ποσοστ. μον.)
Πολιτικοί	41,7%	<b>42,3%</b>	0,6
Αρχιτέκτονες	77,1%	<b>63,1%</b>	<b>-14,0</b>
Τοπογράφοι	49,7%	<b>57,3%</b>	7,6
Ηλεκτρολόγοι	35,7%	<b>30,7%</b>	-5,0
Μηχανολόγοι	43,9%	<b>36,0%</b>	-7,9
Χημικοί	21,6%	<b>21,7%</b>	0,1
Μεταλλειολόγοι	15,5%	<b>22,7%</b>	7,2
Ναυπηγοί	28,0%	<b>45,5%</b>	<b>17,5</b>
ΣΕΜΦΕ	-	<b>28,8%</b>	-
<b>Σύνολο ΕΜΠ</b>	<b>41,1%</b>	<b>39,0%</b>	<b>-2,1</b>



## Εκπαίδευση – Μεταπτυχιακές σπουδές (1/2): Μεταπτυχιακοί τίτλοι και χώρα σπουδών



Το 58,1% των αποφοίτων έχει ήδη αποκτήσει ή αναμένεται να αποκτήσει έναν ή και περισσότερους τίτλους μεταπτυχιακών σπουδών.

Οι σημερινοί κάτοχοι και των δύο τίτλων ανέρχονται στο 3,5% του συνολικού δείγματος, ενώ στην περίπτωση που οι εν εξελίξει σπουδαστές ολοκληρώσουν τις σπουδές τους (μεταπτυχιακό ή διδακτορικό), το ποσοστό των κατόχων και των δύο τίτλων θα αυξηθεί κατά 5,4%.

Από τα μέσα της δεκαετίας του '90 και μετά, η πραγματοποίηση μεταπτυχιακών σπουδών (εκτός διδακτορικού), αυξάνεται κατά περίπου 50% μεταξύ των διαδοχικών περιόδων ('91-'95, '96-'01, '02-'10).

Η σημαντική αύξηση της πραγματοποίησης μεταπτυχιακών σπουδών που παρουσιάζεται από τα μέσα της δεκαετίας του '90 οφείλεται σε μεγάλο βαθμό στην ταυτόχρονη αύξηση της προσφοράς εγχώριων μεταπτυχιακών προγραμμάτων και κατ' επέκταση στη δυνατότητα πραγματοποίησης μεταπτυχιακών στη Ελλάδα.



## Εκπαίδευση – Μεταπτυχιακές σπουδές (2/2): Μεταπτυχιακές σπουδές ανά ειδικότητα

Ειδικότητα	Διδακτορικός τίτλος σπουδών				Μεταπτυχιακός τίτλος σπουδών				
	Ναι	Σε εξέλιξη	Σύνολα		Ναι	Σε εξέλιξη	Σύνολα		±%
			'02 – '10	'96 – '01			'02 – '10	'96 – '01	
Πολιτικοί	3,6%	4,3%	7,9%	8,7%	43,0%	8,2%	51,2%	35,6%	43,8%
Αρχιτέκτονες	,8%	6,8%	7,6%	7,1%	38,8%	8,9%	47,7%	34,1%	39,9%
Τοπογράφοι	2,9%	5,3%	8,2%	3,1%	40,7%	7,6%	48,3%	19,2%	151,6%
Ηλεκτρολόγοι	13,6%	7,3%	20,9%	29,7%	52,0%	2,2%	54,2%	39,7%	36,5%
Μηχανολόγοι	6,6%	7,5%	14,1%	12,3%	44,5%	3,9%	48,4%	38,5%	25,7%
Χημικοί	12,7%	8,2%	20,9%	20,1%	60,0%	2,7%	62,7%	50,2%	24,9%
Μετ/λόγοι	7,5%	10,0%	17,5%	16,9%	49,2%	3,3%	52,5%	35,2%	49,1%
Ναυπηγοί	3,4%	2,3%	5,7%	8,0%	25,0%	1,1%	26,1%	32,0%	-18,4%
ΣΕΜΦΕ	9,4%	13,8%	23,2%	-	73,1%	1,9%	75,0%	-	
<b>ΕΜΠ</b>	<b>7,0%</b>	<b>7,2%</b>	<b>14,2%</b>	<b>14,3%</b>	<b>48,2%</b>	<b>4,8%</b>	<b>53,0%</b>	<b>36,6%</b>	<b>44,8%</b>

Οι διπλωματούχοι της ΣΕΜΦΕ παρουσιάζουν τα υψηλότερα ποσοστά συμμετοχής σε μεταπτυχιακές σπουδές.

Μεταξύ των ειδικοτήτων των μηχανικών, οι Χημικοί παρουσιάζουν διαχρονικά τα μεγαλύτερα ποσοστά μεταπτυχιακών σπουδών

Η συμμετοχή των Ναυπηγών σε μεταπτυχιακές σπουδές είναι η μικρότερη του δείγματος. Επίσης, είναι η μοναδική ειδικότητα στην οποία τα μεταπτυχιακά μειώνονται.

Οι Τοπογράφοι παρουσίαζαν κατά τις προηγούμενες περιόδους τα μικρότερα ποσοστά μεταπτυχιακών σπουδών. Ωστόσο, η ειδικότητα παρουσιάζει τη μεγαλύτερη αύξηση και πλησιάζει πλέον τη μέση τιμή του δείγματος.



1. Εισαγωγή
2. Δείγμα και δημογραφικά χαρακτηριστικά
3. Εκπαίδευση
4. Πρώτη εργασία
5. Σημερινή κατάσταση εργασίας
6. Μισθωτή απασχόληση και επιχειρηματικότητα
7. Αντιλήψεις και στάσεις

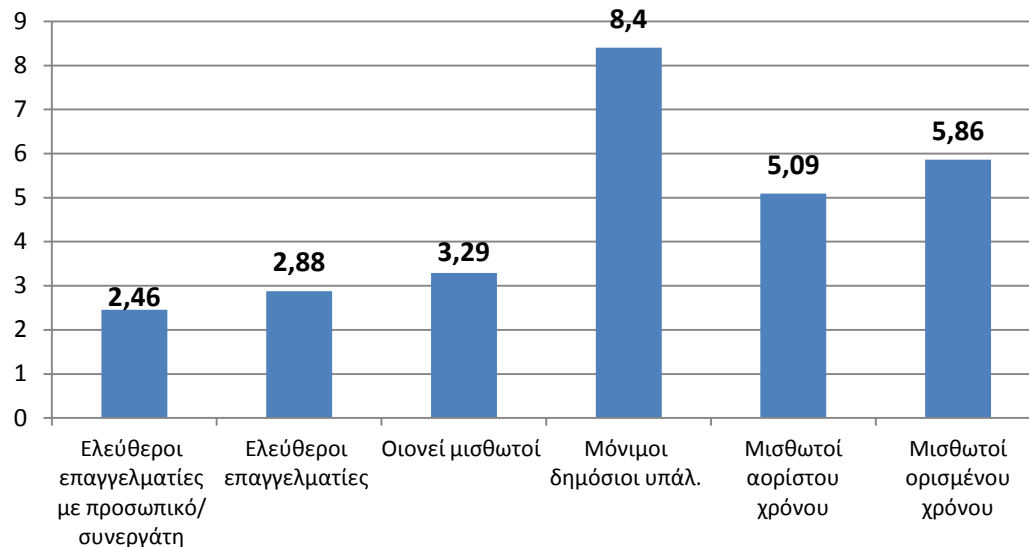
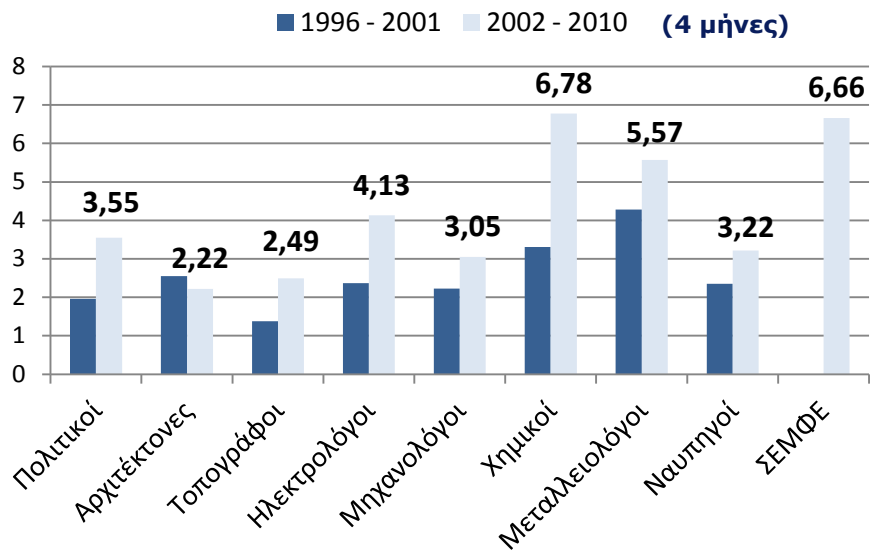
Πρώτη εργασία – **Συνολική εργασία στο αντικείμενο και κινητικότητα**

Ειδικότητα	Με εργασία στο αντικείμενο της ειδικότητας	Χωρίς εργασία στο αντικείμενο της ειδικότητας
Πολιτικοί	96,1%	3,9%
Αρχιτέκτονες	97,9%	2,1%
Τοπογράφοι	97,7%	2,3%
Ηλεκτρολόγοι	95,3%	4,7%
Μηχανολόγοι	94,2%	5,8%
Χημικοί	84,1%	<b>15,9%</b>
Μεταλλειολόγοι	85,7%	<b>14,3%</b>
Ναυπηγοί	98,9%	1,1%
ΣΕΜΦΕ	89,3%	<b>10,7%</b>
<b>Σύνολο ΕΜΠ</b>	<b>93,5%</b>	<b>6,5%</b>

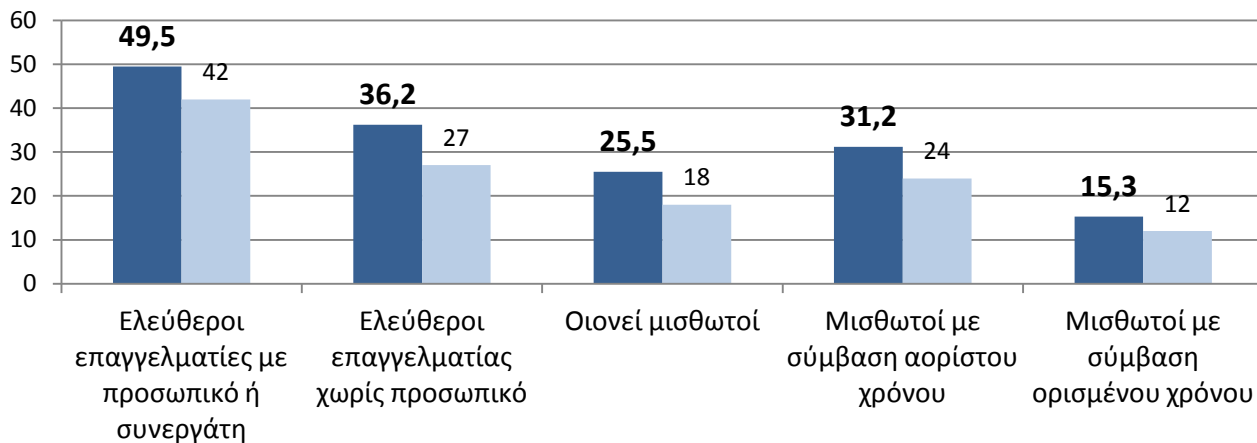
Ειδικότητα	Εργαζόμενοι στην ειδικότητα χωρίς άλλη εργασία	Εργαζόμενοι στην ειδικότητα με άλλη εργασία	Ετερο/μενοι με προϋπηρεσία	Άνεργοι με προϋπηρεσία	Μη ενεργοί με προϋπηρεσία
Πολιτικοί	39,4%	49,1%	2,6%	5,9%	3,0%
Αρχιτέκτονες	31,5%	56,5%	1,3%	6,5%	4,3%
Τοπογράφοι	35,7%	54,8%	1,8%	4,8%	3,0%
Ηλεκτρολόγοι	31,3%	58,4%	2,7%	5,0%	2,7%
Μηχανολόγοι	34,6%	57,6%	1,8%	4,1%	1,8%
Χημικοί	38,7%	45,2%	<b>8,1%</b>	7,0%	1,1%
Μεταλλειολόγοι	35,0%	44,7%	3,9%	<b>12,6%</b>	3,9%
Ναυπηγοί	25,3%	<b>69,0%</b>	2,3%	2,3%	1,1%
ΣΕΜΦΕ	<b>61,5%</b>	29,4%	,0%	4,9%	4,2%
<b>Σύνολο ΕΜΠ</b>	<b>36,8%</b>	<b>51,9%</b>	<b>2,7%</b>	<b>5,8%</b>	<b>2,8%</b>



## Πρώτη εργασία – Διάρκεια αναζήτησης & χρόνος παραμονής στην πρώτη θέση εργασίας



■ Μέση διάρκεια παραμονής στην πρώτη εργασία (μήνες) ■ Διάμεσος παραμονής στην πρώτη εργασία (μήνες)



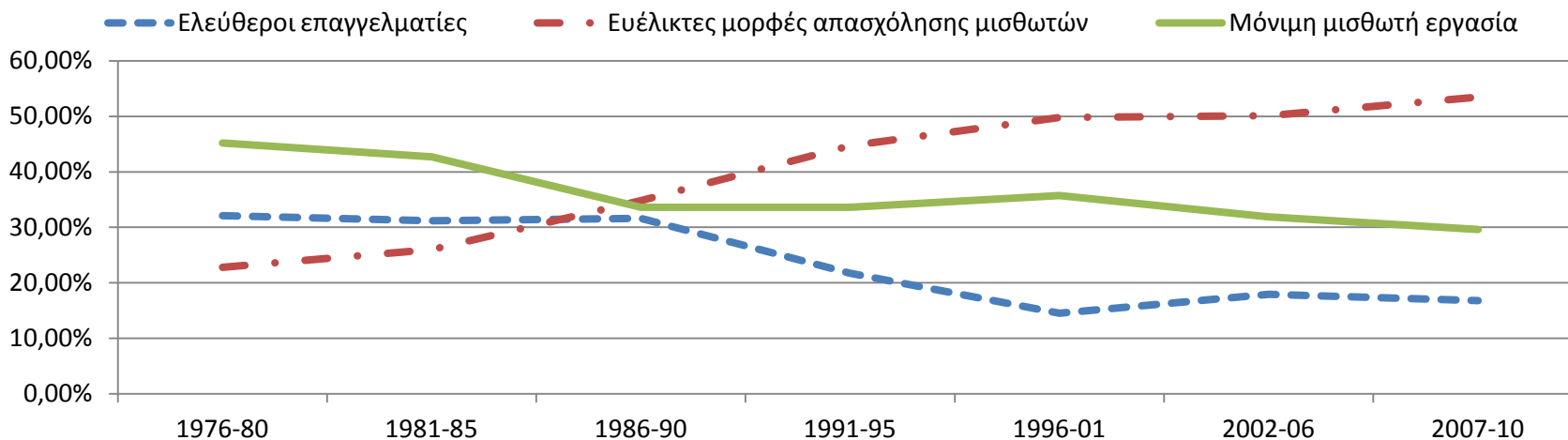
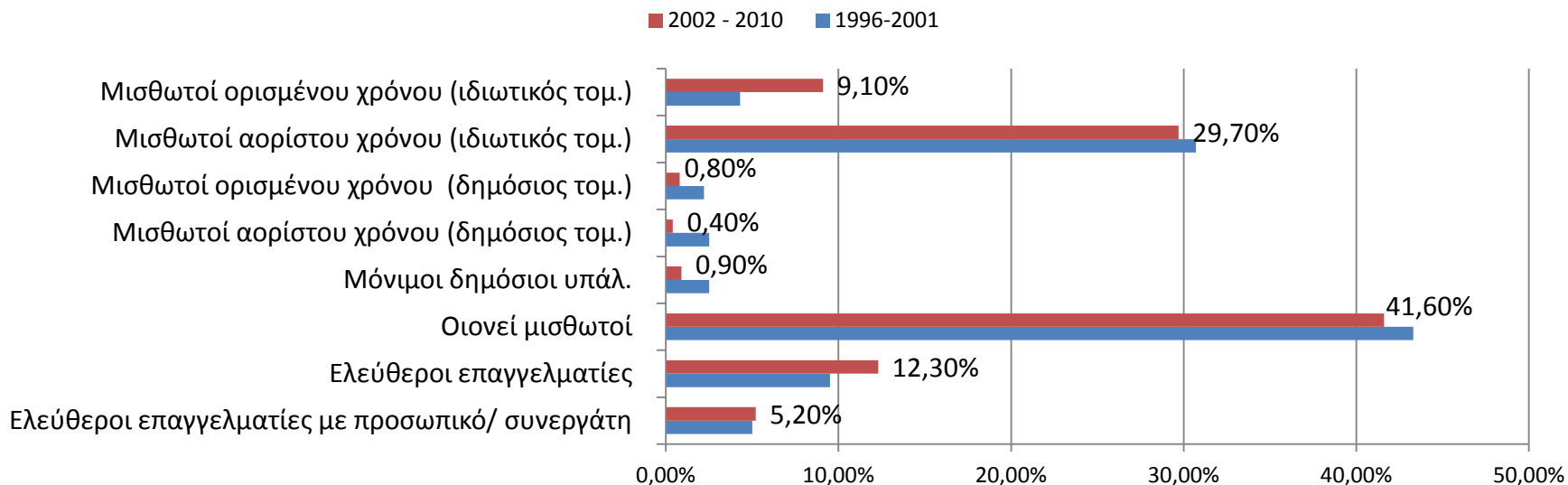
*Η διάρκεια αναζήτησης της πρώτης θέσης εργασίας υπολογίζεται στο σύνολο των διπλωματούχων*

*Η διάρκεια παραμονής στην πρώτη θέση εργασίας υπολογίζεται για εκείνους που άλλαξαν τουλάχιστον μία δουλειά*





## Πρώτη εργασία – Σχέσεις εργασίας





### Πρώτη εργασία – Κλάδοι οικονομικής δραστηριότητας

Ειδικότητα	Πρωτογενής & Δευτερογ. Τομέας	Κατασκευές	Ναυτιλία /Μεταφο-ρές	Εμπόριο	Επικοινων. & Πληροφο-ρική	Εκπαίδ. & Έρευνα	Ενέργεια & Ύδρευση	Δημόσια Διοίκηση	Ιδιωτικές Υπηρεσίες	Άλλο
Πολιτικοί		80,7%							7,8%	
Αρχιτέκτονες		93,1%								
Τοπογράφοι		76,2%						8,9%	8,9%	
Ηλεκτρολόγοι		17,9%			38,5%	13,7%	11,1%		6,9%	
Μηχανολόγοι	14,3%	49,3%		7,4%		6,9%			9,2%	
Χημικοί	34,4%	10,8%		8,6%		16,7%			11,8%	9,1%
Μετ/λόγοι	34,0%	34,0%		6,8%		7,8%				
Ναυπηγοί		27,6%	62,1%							
ΣΕΜΦΕ					12,6%	46,2%			17,5%	
<b>Σύνολο</b>	<b>8,8%</b>	<b>47,9%</b>	<b>4,5%</b>	<b>3,7%</b>	<b>7,6%</b>	<b>10,6%</b>	<b>3,6%</b>	<b>2,5%</b>	<b>8,3%</b>	<b>2,6%</b>

↙  
Για τις ειδικότητες των μηχανικών το ποσοστό είναι 52%

↘  
Αναμφίβολα, το ποσοστό επηρεάζεται από τους διπλωματούχους της ΣΕΜΦΕ



1. Εισαγωγή
2. Δείγμα και δημογραφικά χαρακτηριστικά
3. Εκπαίδευση
4. Πρώτη εργασία
5. Σημερινή κατάσταση εργασίας
6. Μισθωτή απασχόληση και επιχειρηματικότητα
7. Αντιλήψεις και στάσεις

Σημερινή Κατάσταση εργασίας – **Δεδομένα ανά ειδικότητα**

<b>Ειδικότητα</b>	<b>Εργαζόμενοι</b>	<b>Άνεργοι</b>	<b>Ανενεργοί</b>	<b>Σύνολο</b>
Πολιτικοί	89,3%	7,1%	3,6%	100%
Αρχιτέκτονες	87,8%	7,2%	5,1%	100%
Τοπογράφοι	91,9%	4,7%	3,5%	100%
Ηλεκτρολόγοι	89,8%	6,5%	3,6%	100%
Μηχανολόγοι	92,2%	4,8%	3,0%	100%
Χημικοί	87,8%	10,9%	1,4%	100%
Μεταλλειολόγοι	85,0%	10,8%	4,2%	100%
Ναυπηγοί	95,5%	3,4%	1,1%	100%
<b>Σύνολο Μηχανικών</b>	<b>89,6%</b>	<b>7,0%</b>	<b>3,3%</b>	<b>100%</b>
Απόφοιτοι ΣΕΜΦΕ	81,3%	11,3%	7,5%	100%
<b>Σύνολο Διπλωματούχων ΕΜΠ</b>	<b>88,9%</b>	<b>7,4%</b>	<b>3,7%</b>	<b>100%</b>



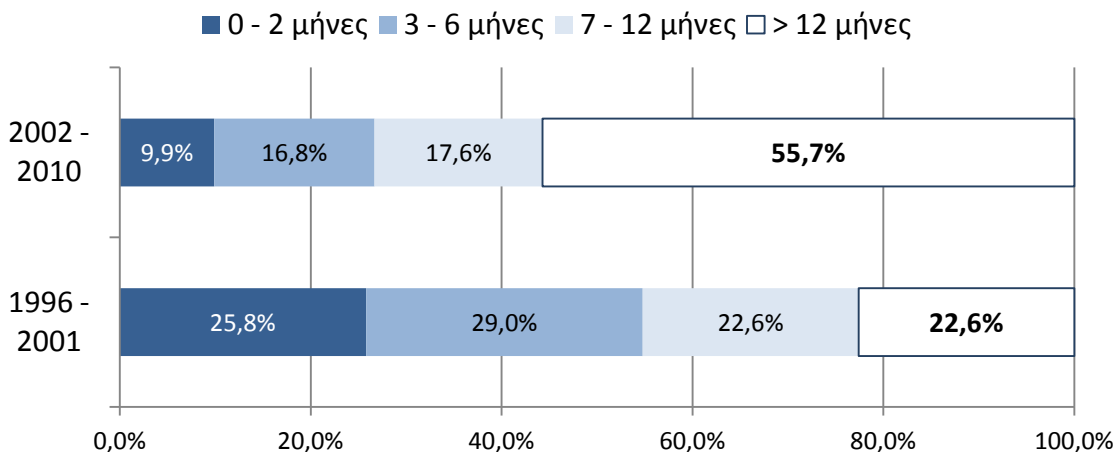
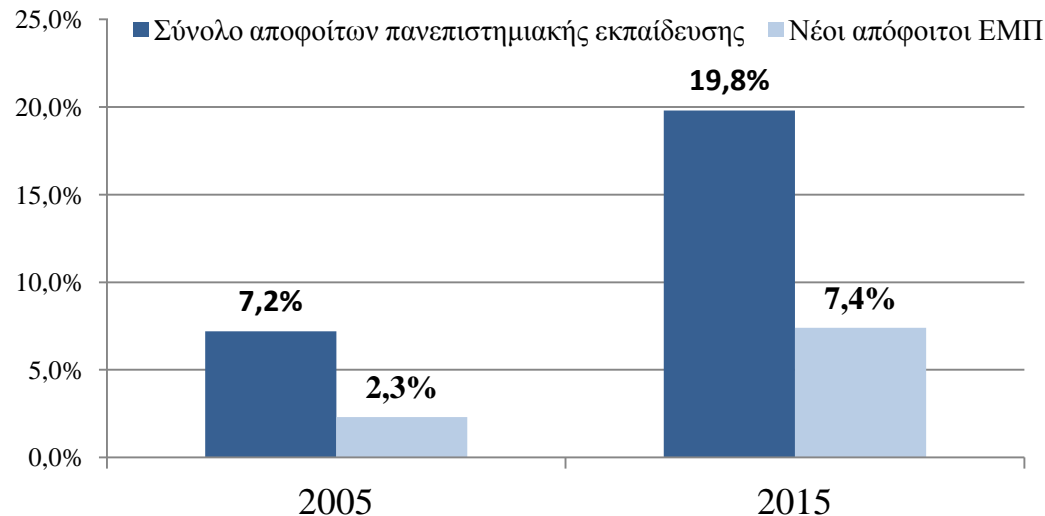
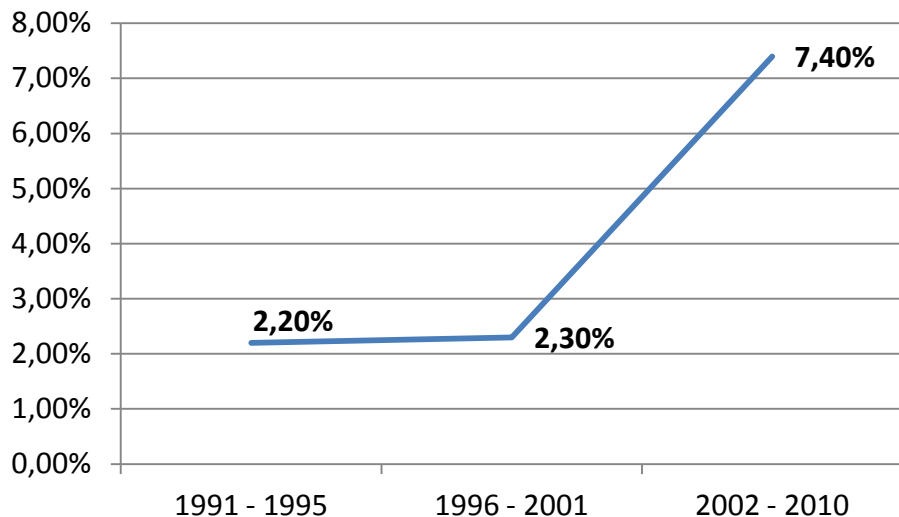
Εθνικό Μετσόβιο Πολυτεχνείο

Γραφείο Διασύνδεσης – Εξυπηρέτησης Φοιτητών και Νέων Αποφοίτων

## Δεδομένα ανεργίας



## Ανεργία – Διαχρονική εξέλιξη ανεργίας



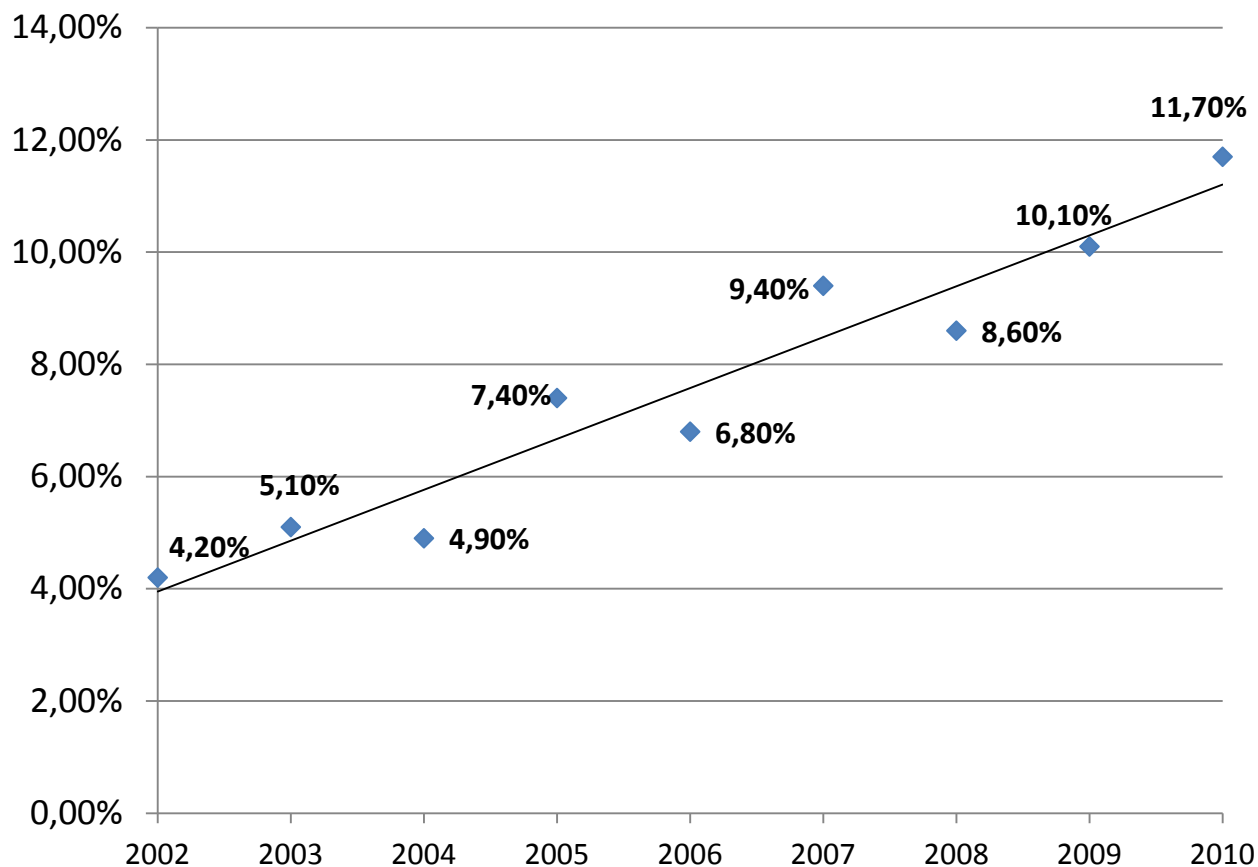
Ως αποτέλεσμα της οικονομικής κρίσης, ιδιαίτερα έντονη είναι πλέον και η παρουσία μακροχρόνια ανέργων.

Χαρακτηριστικά:

- η μέση τιμή της διάρκειας ανεργίας είναι ίση των 20 μηνών.
- το 55,7% των ανέργων δεν εργάζεται για χρονικό διάστημα μεγαλύτερο του έτους.



## Ανεργία – Παράγοντας ανεργίας 1: έτος αποφοίτησης



Το ποσοστό ανεργίας αυξάνεται σχεδόν γραμμικά από το 2002 έως και το 2010. Βάσει της εξίσωσης παλινδρόμησης για κάθε έτος αποφοίτησης το ποσοστό ανεργίας αυξάνεται κατά 1% περίπου συγκριτικά με το προηγούμενο έτος ( $y = 0,0091x + 0,0304$ ,  $R^2 = 0,9293$ )

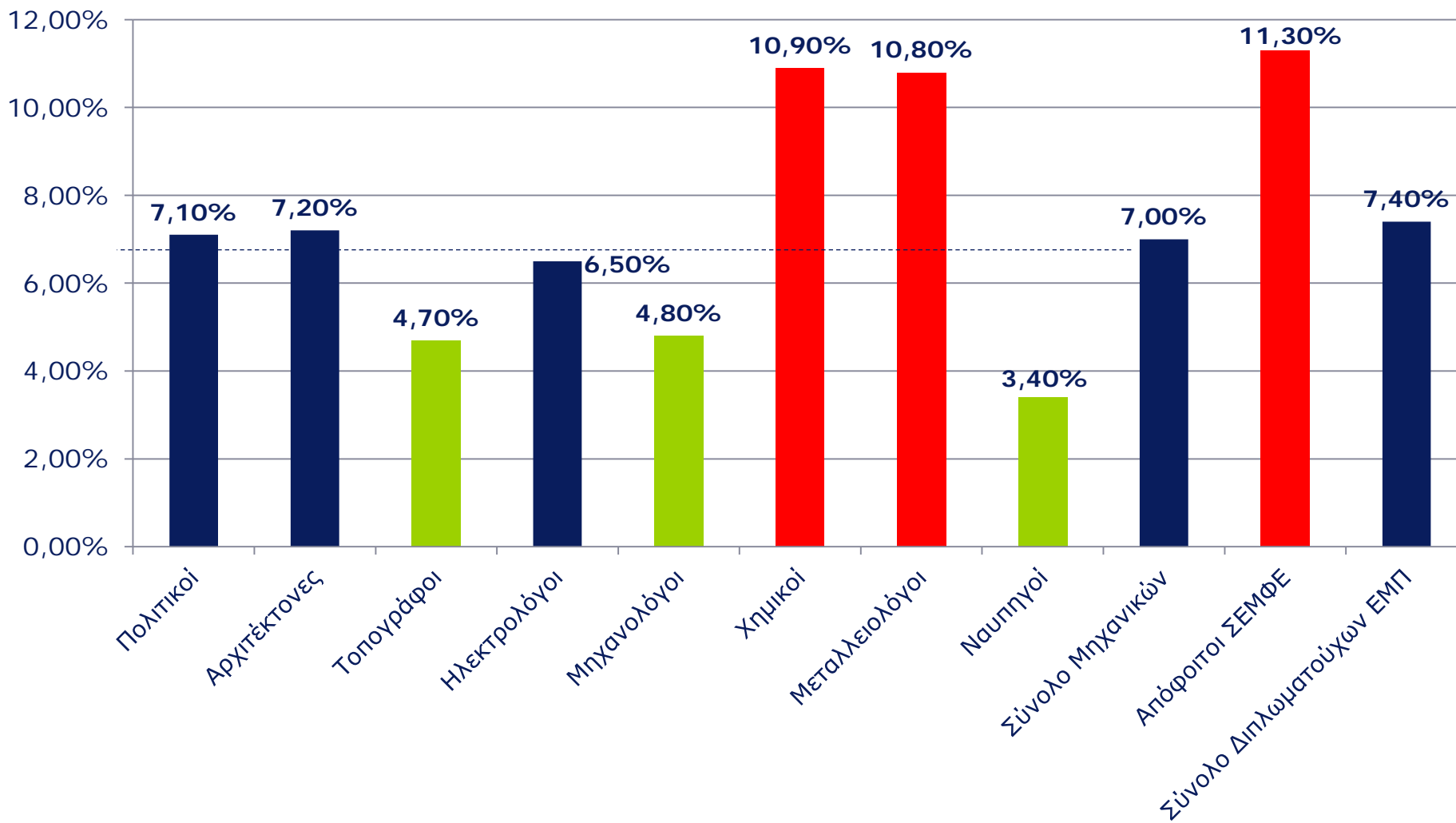
Ως συμπέρασμα, το πρόβλημα της ανεργίας είναι πολύ μεγαλύτερο για τους νέους διπλωματούχους του δείγματος. Αντίθετα, οι διπλωματούχοι που ενσωματώθηκαν στον παραγωγικό ιστό πριν την κρίση έχουν περισσότερες πιθανότητες να εργάζονται σήμερα.

*Σημείωση:*

*Ο τόπος διαμονής (Αττική/ εκτός Αττικής), η κατοχή μεταπτυχιακού και το φύλο (άνδρας/ γυναίκα) δεν αποτελούν στατιστικά σημαντικούς προσδιοριστικούς παράγοντες της ανεργίας*



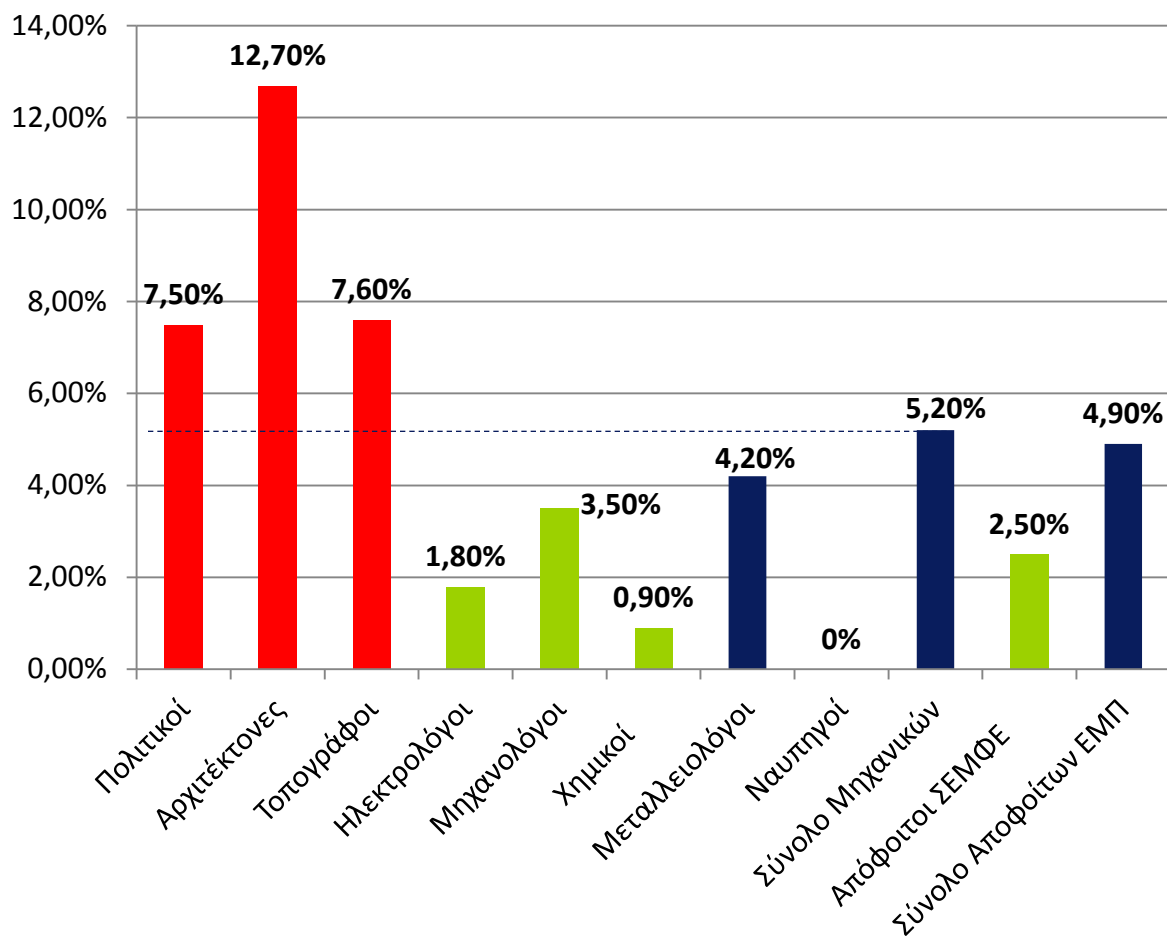
## Ανεργία – Παράγοντας ανεργίας 2: Ειδικότητα







## Ανεργία – Άτυπη ανεργία (ελεύθερων επαγγελματιών)



Η δυνατότητα των μηχανικών να δραστηριοποιούνται ως ελεύθεροι επαγγελματίες μειώνει το (ονομαστικό) ποσοστό ανεργίας του κλάδου, αφού όλοι οι ελεύθεροι επαγγελματίες δήλωσαν εργαζόμενοι.

Ωστόσο, το 4,9% του δείγματος ή αλλιώς το 5,5% των εργαζόμενων κάθε μορφής:

- Ασκούν ελεύθερο επάγγελμα.
- Έχουν πρακτικά μηδενικά εισοδήματα (<€5.000 μικτά/ έτος).
- Εμφανίζουν τη διάθεση αλλαγής θέσης εργασίας και συνεπώς είναι «εγκλωβισμένοι».

Επομένως, η αυτοαπασχόληση των νέων μηχανικών κρύβει μια νέα, άτυπη μορφή ανεργίας η οποία είναι ιδιαίτερα έντονη στις κατασκευαστικές ειδικότητες (η παραπάνω ομάδα αποτελείται κατά 72,7% από Πολιτικούς, Αρχιτέκτονες και Τοπογράφους).



Εθνικό Μετσόβιο Πολυτεχνείο

Γραφείο Διασύνδεσης – Εξυπηρέτησης Φοιτητών και Νέων Αποφοίτων

## Δεδομένα εργασίας



## Σημερινή κατάσταση εργασίας – Σχέσεις εργασίας

Σχέση εργασίας	1991-1995	1996-2001	2002 - 2010
Ελεύθερος επαγγελματίας με προσωπικό ή συνεργάτη	9,1%	7,4%	<b>8,7%</b>
Ελεύθερος επαγγελματίας χωρίς προσωπικό	18,4%	16,7%	<b>21,2%</b>
Οιονεί μισθωτός	27,3%	26,6%	<b>28,8%</b>
Μόνιμος δημόσιος υπάλληλος	5,5%	10,6%	<b>3,6%</b>
Μισθωτός αορίστου χρόνου (δημόσιος τ.)	34,1%	7,4%	<b>1,1%</b>
Μισθωτός αορίστου χρόνου (ιδιωτικός τ.)		26,7%	<b>30,6%</b>
Μισθωτός ορισμένου χρόνου (δημόσιος τ.)	5,7%	3,7%	<b>0,6%</b>
Μισθωτός ορισμένου χρόνου (ιδιωτικός τ.)		1,1%	<b>5,4%</b>

Σε διαχρονικό επίπεδο, η περίοδος 2002-2010 παρουσιάζει:

- Τα υψηλότερα ποσοστά ελεύθερων επαγγελματιών
- Τα υψηλότερα ποσοστά οιονεί μισθωτών
- Τα χαμηλότερα ποσοστά εργαζόμενων στο δημόσιο τομέα
- Τα χαμηλότερα ποσοστά μόνιμης μισθωτής απασχόλησης

Ειδικότητα	Ελ. επαγγ. με προσωπικό ή συνεργάτη	Ελ. Επαγγ.	Οιονεί μισθωτοί	Δημόσιοι υπάλληλοι	Μισθωτοί αορίστου χρόνου (ιδ. τομ.)	Μισθωτοί ορισμένου χρόνου δημόσιου ή ιδιωτικού τομέα
Πολιτικοί		<b>40,7%</b>	<b>25,8%</b>			
Αρχιτέκτονες		<b>31,6%</b>	<b>40,8%</b>			
Τοπογράφοι		<b>28,2%</b>	<b>39,7%</b>			
Ηλεκτρολόγοι			<b>29,2%</b>		<b>48,1%</b>	
Μηχανολόγοι		<b>22,8%</b>	<b>29,6%</b>		<b>32,5%</b>	
Χημικοί					<b>52,1%</b>	
Μετ/λόγοι			<b>38,6%</b>		<b>34,7%</b>	
Ναυπηγοί					<b>76,2%</b>	
ΣΕΜΦΕ					<b>45,2%</b>	



Σημερινή κατάσταση εργασίας – **Κλάδοι απασχόλησης (1/2)**

Ειδικότητα	Πρωτ./ Δευτ. Τομέας	Κατά-σκευές	Ναυτιλία & Μεταφ/ρές	Εμπό-ριο	Επικ. & Πληρ/κή	Εκπ/ση & Έρευνα	Ενέργεια & Ύδρευση	Δημόσιο	Ιδ. Υπηρε-σίες	Άλλο
Πολιτικοί		<b>73,6%</b> (-)							9,6%	
Αρχιτέκτονες		<b>75,5%</b> (-)							9,6% (+)	
Τοπογράφοι		<b>65,8%</b> (-)						10,8%	12,0%	
Ηλεκτρολόγοι		14,6%			<b>43,7%</b> (+)	16,6%	8,1%		8,9%	
Μηχανολόγοι	9,4% (-)	<b>43,9%</b>	8,0%	7,5%		7,5%			10,4%	
Χημικοί	<b>25,3%</b> (-)	9,8%		17,5% (+)		17,5%			11,9%	
Μετ/λόγοι	<b>29,4%</b> (-)	22,5% (-)		10,8%		11,8%			7,8%	
Ναυπηγοί		11,9% (-)	<b>66,7%</b>							
ΣΕΜΦΕ					10,8%	<b>43,1%</b>			24,6% (+)	
<b>Σύνολο</b>	<b>7,3%</b>	<b>39,6%</b> (-)	<b>6,1%</b>	<b>5,4%</b>	<b>9%</b>	<b>11,7%</b>	<b>3,5%</b>	<b>4,5%</b>	<b>11%</b>	<b>2%</b>

Σημερινή κατάσταση εργασίας – **Αντικείμενο απασχόλησης και αρμοδιότητες**

Ειδικότητα	Ειδικότητες μηχανικών	Ειδικότητα μηχανικού με οικονομία και διοίκηση	Ετεροαπασχόληση (Οικονομία και Διοίκηση ή άλλο)
Πολιτικοί	<b>88,7%</b>	6,5%	4,8%
Αρχιτέκτονες	<b>95,2%</b>	2,9%	1,9%
Τοπογράφοι	<b>93,7%</b>	2,5%	3,8%
Ηλεκτρολόγοι	83,7%	<b>11,4%</b>	4,9%
Μηχανολόγοι	79,7%	<b>14,6%</b>	5,7%
Χημικοί	64,9%	<b>15,5%</b>	<b>19,6%</b>
Μεταλλειολόγοι	76,5%	3,9%	<b>19,6%</b>
Ναυπηγοί	<b>89,3%</b>	8,3%	2,4%
<b>Σύνολο</b>	<b>84,1%</b>	<b>8,7%</b>	<b>7,3%</b>

\*ΣΕΜΦΕ: 72,9% στο αντικείμενο και 27,1% ετεροαπασχόληση

Αρμοδιότητες μηχανικών	1991-1995	1996-2001	2002 - 2010	
Παραγωγικές	5,5%	3,9%	2,6%	↓
Κατασκευαστικές (μελέτη, κατασκευή, πιστοποιητικά)	56,0%	50,8%	51,7%	
Τεχνικές (διασφ.ποιότητας, τεχνική & πληρ. Υποστ. κλπ)	14,8%	20,2%	26,8%	↑
Οικονομοτεχνικές (διοίκηση έργων, αλυσίδα εφοδ. κλπ)	10,0%	14,6%	10,0%	
Διοικητικές (διεύθυνση, ανθ. δυναμικό, πωλήσεις)	13,7%	10,5%	8,9%	↓
Σύνολο	100%	100%	100%	

Σημερινή κατάσταση εργασίας – **Εισοδήματα από την εργασία**

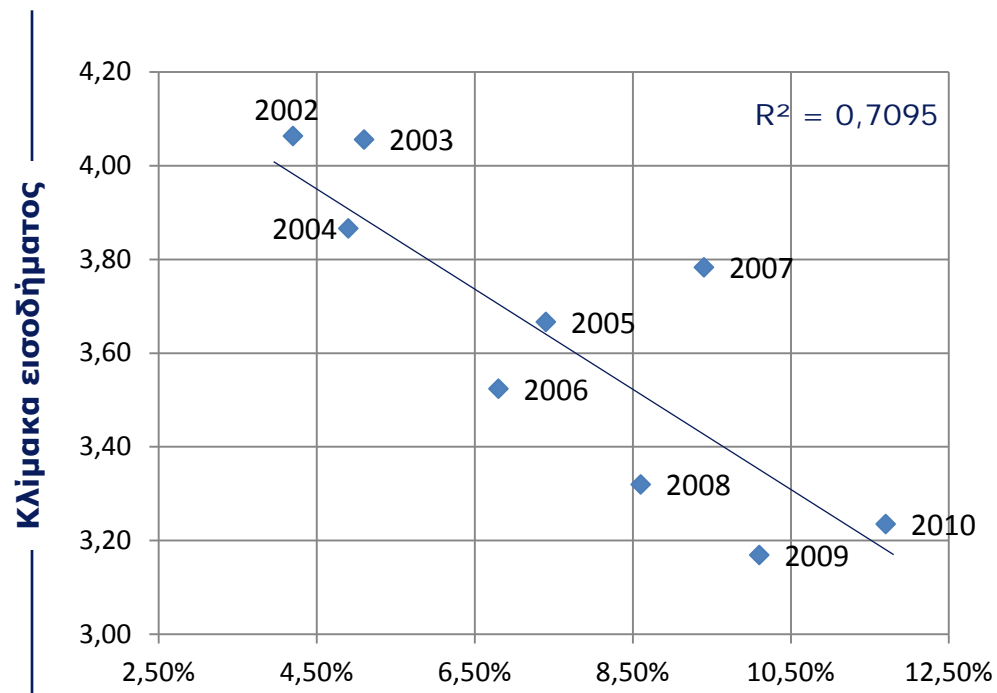
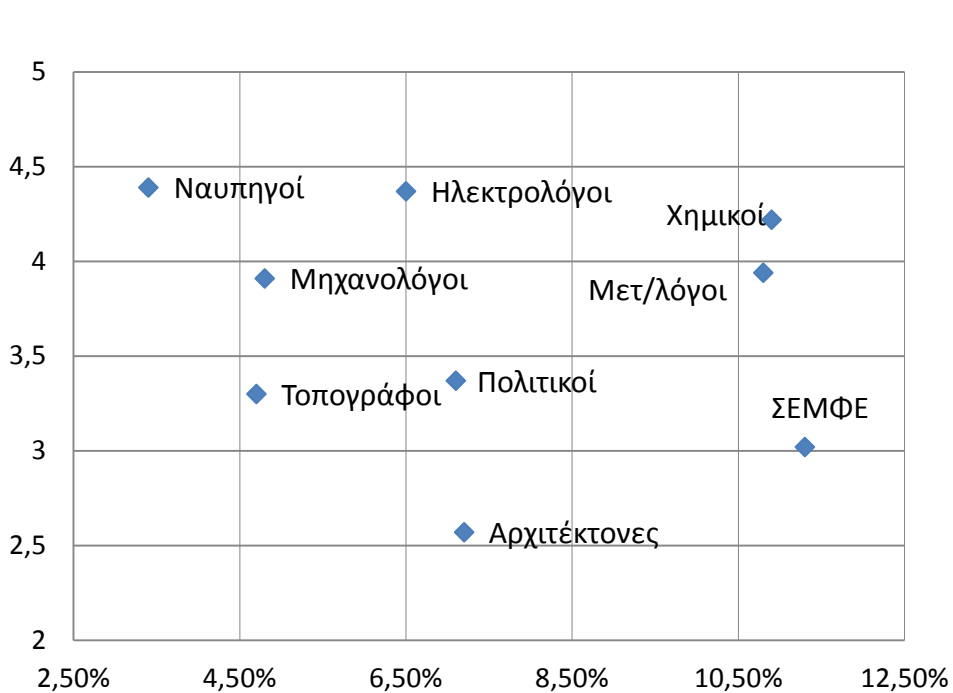
<b>Κλίμακα εισοδήματος (ετήσια μικτά εισοδήματα)</b>	<b>Ποσοστό</b>	<b>Αθροιστικό Ποσοστό</b>
(1) 0- 5.000 ευρώ	12,6%	12,6%
(2) 5.001 έως 10.000 ευρώ	13,7%	<b>26,4%</b>
(3) 10.001 έως 15.000 ευρώ	20,6%	46,9%
(4) 15.001 έως 20.000 ευρώ	17,0%	63,9%
(5) 20.001 έως 30.000ευρώ	21,1%	85,0%
(6) 30.001 ευρώ και πάνω	<b>15,0%</b>	100,0%

<b>Προσδιοριστικοί Παράγοντες</b>	<b>Estimate</b>	<b>Wald</b>	<b>Sig.</b>
<b>Γενικοί Παράγοντες</b>			
Ηλικία	,046	11,223	,001
Άνδρες	,506	24,125	,000
Ώρες εργασίας/ εβδομάδα	,435	92,536	,000
<b>Σχέση εργασίας</b>			
Μισθωτοί αορίστου χρόνου ιδιωτικού τομέα	1,825	18,713	,000
<b>Κλάδος</b>			
Κατασκευές	-,687	15,037	,000
<b>Αντικείμενο απασχόλησης</b>			
Οικονομία και διοίκηση ή συνδυασμός ειδικότητας με οικονομία και διοίκηση	1,409	5,503	,019

\*Παράγοντες που δεν επηρεάζουν είναι η κατοχή μεταπτυχιακού ή διδακτορικού τίτλου, ο τόπος διαμονής & εργασίας καθώς και η προϋπηρεσία σε διαφορετική θέση εργασίας κατά το παρελθόν



## Σημερινή κατάσταση εργασίας – Εισοδήματα και ανεργία ανά ειδικότητα και έτος αποφοίτησης



Ποσοστό ανεργίας

Κλίμακα εισοδήματος



1. Εισαγωγή
2. Δείγμα και δημογραφικά χαρακτηριστικά
3. Εκπαίδευση
4. Πρώτη εργασία
5. Σημερινή κατάσταση εργασίας
6. Μισθωτή απασχόληση και επιχειρηματικότητα
7. Αντιλήψεις και στάσεις





## Μισθωτή απασχόληση– Γενικά χαρακτηριστικά

**1** Οι μισθωτοί όλων των κατηγοριών αποτελούν το **70,1% των εργαζόμενων του δείγματος.**

**2** Οι βασικές μορφές μισθωτής απασχόλησης παραπέμπουν σε εργασία **αορίστου χρόνου του ιδιωτικού τομέα (43,6%)** και σε **οιονεί μισθωτή εργασία (41,1%)**

**3** Το **94,6%** των μισθωτών εργάζεται με καθεστώς πλήρους απασχόλησης

**4** Το **85,1%** των μισθωτών έχει ατομική σύμβαση εργασίας

**5** Το **73,4%** των επιχειρήσεων που απασχολούν τους διπλωματούχους είναι ΜΜΕ



## Μισθωτή απασχόληση – Επίδραση της κρίσης στη μισθωτή εργασία

Επιπτώσεις της κρίσης στις επιχειρήσεις

Μείωση απασχολούμενων μηχανικών (31,2%)

Μείωση μισθών (47,7%)

Μείωση/ κατάργηση παροχών (32,2%)

Εκτιμήσεις μισθωτών

**64% θετικές προοπτικές εξέλιξης**  
(μείωση 6 μονάδων από '96-'01)

**30,3% κίνδυνος απώλειας θέσης εργασίας**  
(13,1 μονάδες αύξηση από '96-'01)

### Μεγαλύτερα προβλήματα

Οιονεί μισθωτοί και μισθωτοί ορισμένου χρόνου

Πολύ μικρές ή μικρές επιχειρήσεις

Κατασκευές, Δημόσια Διοίκηση, Εκπαίδευση

Αρχιτέκτονες και Τοπογράφοι

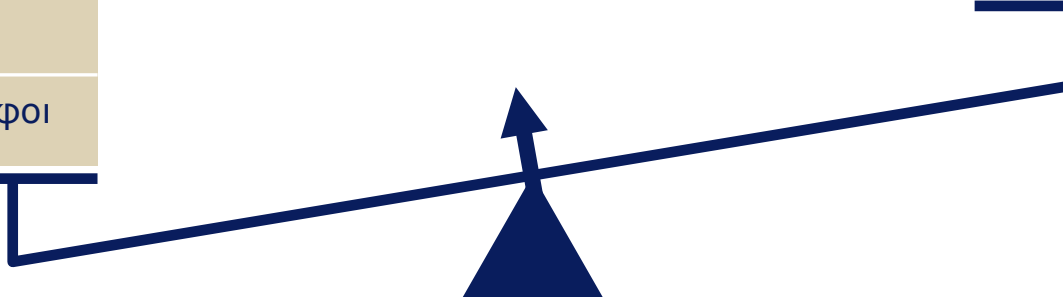
### Μικρότερα προβλήματα

Μισθωτοί αορίστου χρόνου ιδιωτικού τομέα

Μεσαίες ή μεγάλες επιχειρήσεις

Ναυτιλία, Πρωτογενής & Δευτερογενής τομέας, Επικοινωνίες & Πληροφορική, Ιδιωτικές Υπηρεσίες, Εμπόριο

Ναυπηγοί



**Επιχειρηματικότητα– Ποσοστά ελεύθερων επαγγελματιών ανά ειδικότητα**

<b>Ειδικότητα</b>	<b>1991-1995</b>	<b>1996-2001</b>	<b>2002 – 2010</b>
Πολιτικοί	39,3% (24,2%)	35,3% (28,4%)	<b>57,3%</b> (20,3%)
Αρχιτέκτονες	56,4% (24,3%)	46,6% (11,4%)	<b>45,1%</b> (20,7%)
Τοπογράφοι	27,1% (20,0%)	27,9% (7,3%)	<b>38,5%</b> (11,5%)
Ηλεκτρολόγοι	12,5% (12,5%)	13,7% (20,6%)	13,2% (12,5%)
Μηχανολόγοι	32,3% (26,1%)	16,1% (32,1%)	<b>32,5%</b> (17,9%)
Χημικοί	13,0% (30%)	9,8% (22,2%)	14,6% (37%)
Μεταλλειολόγοι	14,3% (30%)	17,6% (5,3%)	18,8% (42,1%)
Ναυπηγοί	---	22,9% (5,3%)	9,5% (25%)
ΣΕΜΦΕ	---	---	13,7% (12,5%)
<b>Σύνολο</b>	<b>28,0% (23,4%)</b>	<b>24,1% (19,1%)</b>	<b>29,9% (20%)</b>

- Τα ποσοστά εκτός παρένθεσης αποτυπώνουν τους ελεύθερους επαγγελματίες προς το σύνολο των εργαζόμενων
- Τα ποσοστά εντός παρένθεσης αποτυπώνουν τους ελεύθερους επαγγελματίες που διαδέχθηκαν τους γονείς τους προς το σύνολο των ελεύθερων επαγγελματιών



## Επιχειρηματικότητα– Βασικά χαρακτηριστικά

**1** Το **20%** των ελεύθερων επαγγελματιών έχει διαδεχθεί τους γονείς του στην επιχείρηση (80% νέα επιχειρηματικότητα)

**2** Στο **71%** των επιχειρήσεων απασχολείται μόνο ο ιδιοκτήτης. Στις μη ατομικές επιχειρήσεις προκύπτει διάμεσος **2 θέσεων εργασίας** (66,7% μέχρι 3 θέσεις εργασίας).

**3** Οι επιχειρήσεις δραστηριοποιούνται κατά **69,7%** στις Κατασκευές

**4** Οι διπλωματούχοι ιδρύουν την επιχείρηση ή διαδέχονται τους γονείς τους **σε μέση ηλικία 28,4 ετών** (27,5 έτη για διαδοχή και 28,6 για νέα επιχειρηματικότητα).

**5** Οι άνδρες επιχειρούν σε μεγαλύτερο βαθμό από τις γυναίκες (70/30 σε δείγμα με αναλογία 60/40)

**6** Η επιχειρηματικότητα αποτελεί **επιλογή καριέρας (69%)** και πολύ λιγότερο επιλογή ανάγκης (22,1%)

**7** Οι ελεύθεροι επαγγελματίες **κατάγονται σε μεγαλύτερο ποσοστό από την επαρχία** (36,8% έναντι 22,5% των μισθωτών) και **κατοικούν σε μεγαλύτερο ποσοστό στην επαρχία** (32,6% έναντι 13,7% των μισθωτών)

**8** Η σημερινή εργασία των ελεύθερων επαγγελματιών είναι και η πρώτη τους σε ποσοστό **45,9%** (μισθωτοί 29,3%).

**9** Οι ελεύθεροι επαγγελματίες πραγματοποιούν μεταπτυχιακές σπουδές σε ποσοστό **46,4%** (μισθωτοί 62,4%).



## Επιχειρηματικότητα– Κρίση και τρόποι αντιμετώπισης

Το **91,4%** των ελεύθερων επαγγελματιών επιβεβαίωσε την αρνητική επίδραση της κρίσης στην επιχείρηση, ποσοστό που παραμένει εξίσου υψηλό τόσο μεταξύ των 9 ειδικοτήτων του ΕΜΠ όσο και μεταξύ των διαφορετικών κλάδων στους οποίους δραστηριοποιούνται οι ελεύθεροι επαγγελματίες

Τρόπος αντιμετώπισης	%
Μείωση εξόδων	1,4%
Μείωση τιμών	2,8%
Μείωση προσωπικού	8,0%
Επένδυση σε Ε&Τ	11,3%
<b>Συνεργασία</b>	<b>36,9%</b>
<b>Διαφοροποίηση προϊόντων/ υπηρεσιών</b>	<b>43,4%</b>
<b>Εξωστρέφεια</b>	<b>31,0%</b>
<b>Αδράνεια</b>	<b>23,2%</b>

A/A	%	Στρατηγική	Σύσταση συστάδας
1	10,3%	Επένδυση	<ul style="list-style-type: none"><li>• Επένδυση σε έρευνα, τεχνολογία ή/ και καινοτομία (100%).</li><li>• Διαφοροποίηση προϊόντων ή υπηρεσιών (70%)</li><li>• Επιχειρηματικές συνεργασίες (58%)</li><li>• Εξωστρέφεια (48%)</li></ul>
2	12,7%	Εξωστρέφεια	<ul style="list-style-type: none"><li>• Εξωστρέφεια (100%)</li><li>• Διαφοροποίηση προϊόντων ή υπηρεσιών (50%)</li></ul>
3	6,2%	Μείωση προσωπικού	<ul style="list-style-type: none"><li>• Μείωση προσωπικού (100%).</li><li>• Διαφοροποίηση προϊόντων ή υπηρεσιών (44,9%).</li></ul>
4	7,7%	Συνεργασία & εξωστρέφεια	<ul style="list-style-type: none"><li>• Επιχειρηματικές συνεργασίες (100%)</li><li>• Εξωστρέφεια (100%).</li><li>• Διαφοροποίηση προϊόντων ή υπηρεσιών (50%)</li></ul>
5	20,4%	Χωρίς στρατηγική	-
6	13,3%	Διαφοροποίηση	<ul style="list-style-type: none"><li>• Διαφοροποίηση προϊόντων ή υπηρεσιών (100%).</li></ul>
7	15,2%	Συνεργασία	<ul style="list-style-type: none"><li>• Επιχειρηματικές συνεργασίες (100%)</li></ul>
8	14,2%	---	<ul style="list-style-type: none"><li>• Το 14,2% των επιχειρήσεων δεν έδωσε απάντηση σε καμία από τις διαθέσιμες επιλογές</li></ul>



## Επιχειρηματικότητα– Πρόθεση επιχειρηματικότητας μισθωτών

Ειδικότητα	'91-'95	'96-'01	'02-'10
Πολιτικοί	64,9%	44,2%	32,4% <span style="color:red">■</span>
Αρχιτέκτονες	73,1%	32,2%	36,7% <span style="color:black">■</span>
Τοπογράφοι	45,7%	41,5%	24,4% <span style="color:red">■</span>
Ηλεκτρολόγοι	43,1%	36,3%	32,7% <span style="color:black">■</span>
Μηχανολόγοι	45,5%	45,2%	33,8% <span style="color:red">■</span>
Χημικοί	45,9%	34,5%	26,8% <span style="color:red">■</span>
Μεταλλειολόγοι	40,0%	32,1%	23,5% <span style="color:red">■</span>
Ναυπηγοί	---	18,9%	17,3% <span style="color:black">■</span>
ΣΕΜΦΕ	---	---	18,9%
<b>Σύνολο ΕΜΠ</b>	<b>50,4%</b>	<b>38,0%</b>	<b>28,5%</b> <span style="color:red">■</span>
Σχέσεις εργασίας	'91-'95	'96-'01	'02-'10
Οιονεί μισθωτοί	66,9%	61,7%	37,9% <span style="color:red">■</span>
Μόνιμοι δημόσιοι υπάλληλοι		18,8%	
Μισθωτοί αορίστου χρόνου (δημ. τ.)	45,8%	24,7%	12,5% <span style="color:red">■</span>
Μισθωτοί αορίστου χρόνου (ιδ. τ.)	46,8%	37,1%	21,1% <span style="color:red">■</span>
Μισθωτοί με σύμβαση ορισμένου χρόνου	43,3%	40,7%	33,0% <span style="color:red">■</span>

Οι μισθωτοί αντιλαμβάνονται την επιχειρηματικότητα ως μια επισφαλή εργασιακή κατάσταση. Στο ίδιο συμπέρασμα οδηγούν και οι απαντήσεις των ανέργων, αφού μόλις το 21,2% εξ' αυτών δήλωσε πως η αναζήτηση δυνατοτήτων επιχειρηματικότητας αποτελεί επιλογή που σκέφτονται να ακολουθήσουν.



1. Εισαγωγή
2. Δείγμα και δημογραφικά χαρακτηριστικά
3. Εκπαίδευση
4. Πρώτη εργασία
5. Σημερινή κατάσταση εργασίας
6. Μισθωτή απασχόληση και επιχειρηματικότητα
7. Αντιλήψεις και στάσεις



## Αντιλήψεις και στάσεις – Βαθμός προετοιμασίας προς αντιμετώπιση της αγοράς εργασίας

Ειδικότητα	Ταξινόμηση		
	1	2	3
Πολιτικοί	2,71		
Αρχιτέκτονες		2,86	
Μεταλλειολόγοι		2,87	
Τοπογράφοι		2,91	
Ηλεκτρολόγοι		2,93	
Μηχανολόγοι		2,97	
Χημικοί		3,06	
Ναυπηγοί		3,08	
ΣΕΜΦΕ			3,17

### Προσδιοριστικοί παράγοντες

**Βαθμός διπλώματος:** Οι διπλωματούχοι με **μεγαλύτερους βαθμούς αποφοίτησης** δηλώνουν περισσότερο προετοιμασμένοι κατά την είσοδο στην αγορά εργασίας.

**Σχέση εργασίας πρώτης απασχόλησης:** Οι διπλωματούχοι που ξεκίνησαν τη σταδιοδρομία τους ως **μισθωτοί** δίνουν υψηλότερες βαθμολογίες από εκείνους που ξεκίνησαν ως **ελεύθεροι επαγγελματίες** (2,97 έναντι 2,74).

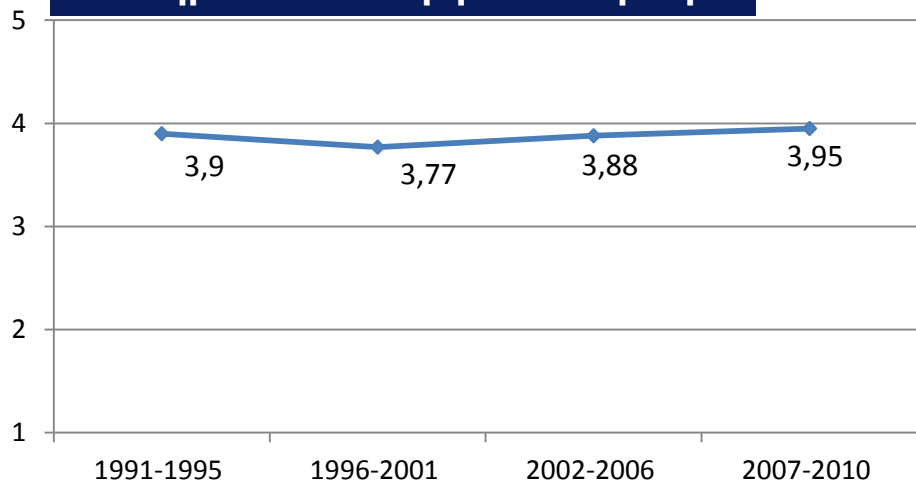
**Κλάδος οικονομικής δραστηριότητας:** Οι διπλωματούχοι που ξεκινούν τη σταδιοδρομία τους στον **κατασκευαστικό κλάδο**, δίνουν τις χαμηλότερες αξιολογήσεις (2,83). Αντίθετα, οι υψηλότερες βαθμολογίες δίνονται από αποφοίτους που παραμένουν στον **κλάδο της εκπαίδευσης** και της έρευνας (3,38) και εκείνους που εργάζονται στις **μεταφορές ή τη ναυτιλία** (3).



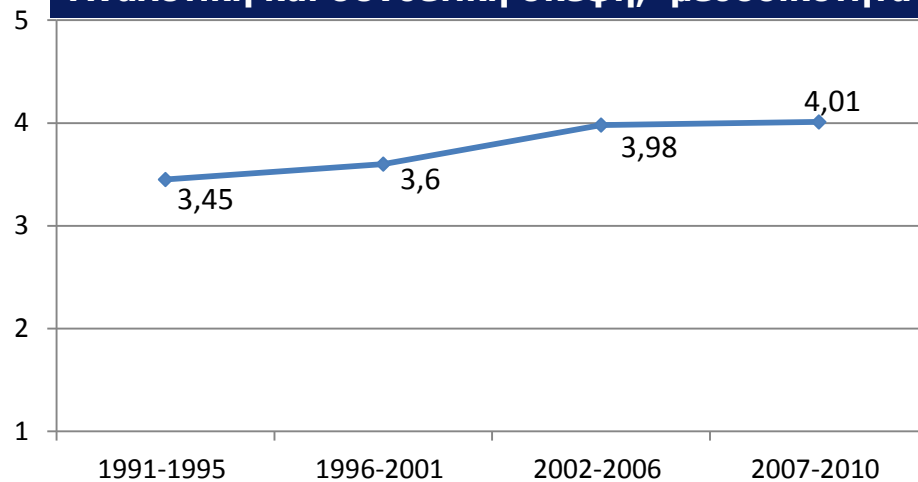


## Αντιλήψεις και στάσεις – Γνώσεις/ δεξιότητες ως προς τις απαιτήσεις της αγοράς εργασίας (1/2)

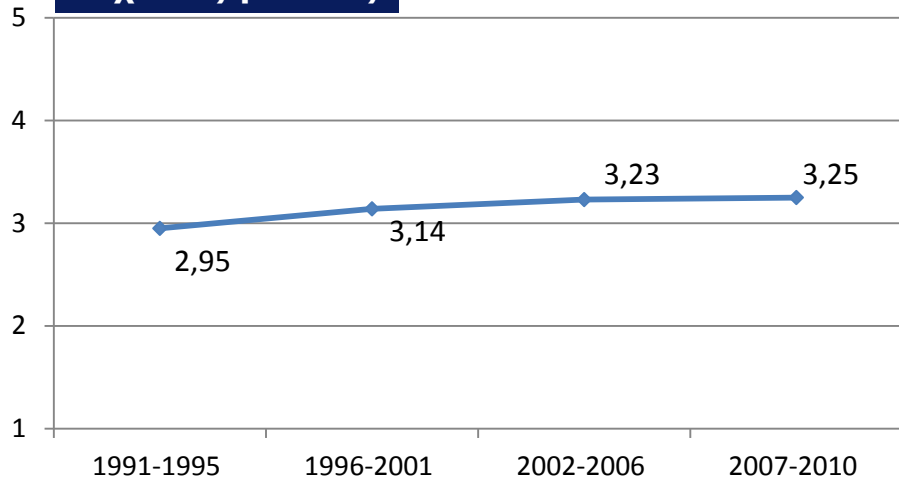
### Επιστημονικό – θεωρητικό υπόβαθρο



### Αναλυτική και συνθετική σκέψη, μεθοδικότητα κλπ.



### Τεχνικές γνώσεις



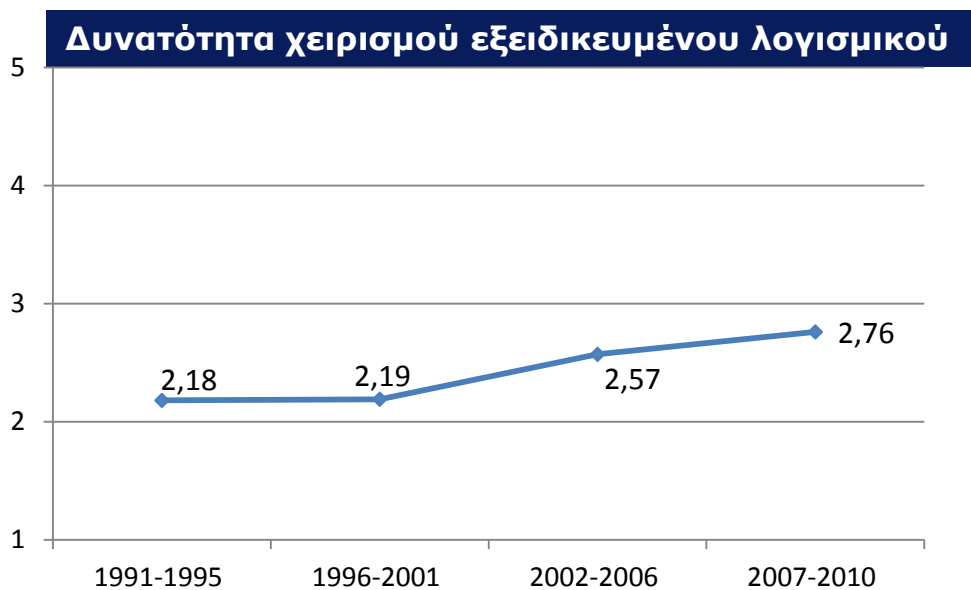
### Μη-τεχνικές δεξιότητες

*ικανότητες διαπραγμάτευσης, οργάνωσης, διοίκησης και συνεργασίας, ευχέρεια σύνταξης τεχνικών εκθέσεων και παρουσιάσεων*

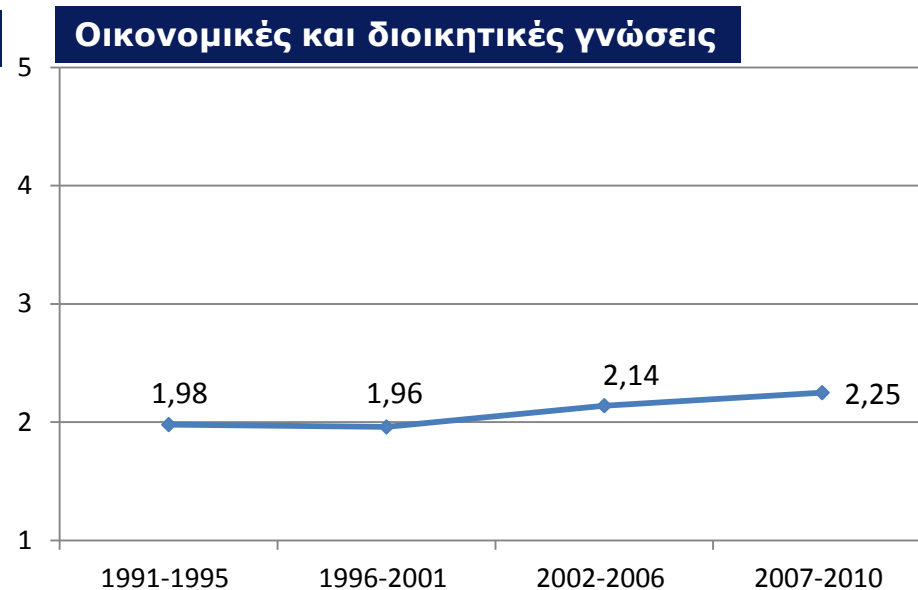




## Αντιλήψεις και στάσεις – Γνώσεις/ δεξιότητες ως προς τις απαιτήσεις της αγοράς εργασίας (2/2)



*Πολύ χαμηλές για Πολιτικούς και Αρχιτέκτονες*



*Πολύ χαμηλές για Αρχιτέκτονες*



Σας ευχαριστούμε για το χρόνο σας

